

INDICE

INTRODUZIONE.....	pag I
-PARTE PRIMA-	pag. 1
I. GENERAZIONE GENUINA 2001.....	pag 3
1.1. Iscritti ai corsi di laurea	pag 3
1.2. Crediti acquisiti	pag 5
II. GENERAZIONE GENUINA 2002.....	pag 13
2.1. Iscritti ai corsi di laurea	pag 13
2.2. Crediti acquisiti	pag 14
III. GENERAZIONE GENUINA 2003.....	pag 23
3.1. Iscritti ai corsi di laurea	pag 23
3.2. Crediti acquisiti	pag 23
IV. CONFRONTI TRA LE GENERAZIONI GENUINE 2001, 2002, 2003.....	pag 27
4.1. Iscritti ai corsi di laurea	pag 27
4.2. Crediti acquisiti	pag 27
4.2. Percentuale di studenti che partecipano alle sessioni d'esame.....	pag 28
-PARTE SECONDA-	pag. 31
I. GENERAZIONE GENUINA 2001.....	pag 33
1.1. Totale degli esami.....	pag 33
1.1.1 <i>Permanenza nel medesimo stato</i>	pag 34
1.1.2 <i>Numero medio di esami fatti a febbraio 2004</i>	pag 38
1.1.3 <i>Distribuzione percentuale degli studenti rispetto al numero dei esami di febbraio 2002 e febbraio 2004</i>	pag 39
1.2. Esami fondamentali.....	pag 42
1.2.1 <i>Permanenza nel medesimo stato</i>	pag 43
1.2.2 <i>Numero medio di esami fatti a febbraio 2004</i>	pag 46
1.2.3 <i>Distribuzione percentuale degli studenti rispetto al numero dei esami di febbraio 2002 e febbraio 2004</i>	pag 47

1.2.4 Esami fondamentali del primo anno.....	pag 50
1.3 Esami affini.....	pag 52
II.. GENERAZIONE GENUINA 2002.....	pag 53
2.1. Totale degli esami.....	pag 53
2.1.1 Permanenza nel medesimo stato.....	pag 55
2.1.2 Numero medio di esami fatti a febbraio 2004....	pag 58
2.1.3 Distribuzione percentuale degli studenti rispetto al numero dei esami di febbraio 2002 e febbraio 2004.....	pag 59
2.2. Esami fondamentali.....	pag 62
2.2.1 Permanenza nel medesimo stato.....	pag 63
2.2.2 Numero medio di esami fatti a febbraio 2004....	pag 66
2.2.3 Distribuzione percentuale degli studenti rispetto al numero dei esami di febbraio 2002 e febbraio 2004.....	pag 67
2.2.4 Esami fondamentali del primo anno.....	pag 69
CONCLUSIONI.....	pag 73
ALLEGATI	
1. Generazione 2001.....	pag I
Matrici di transizione con tutti gli esami.....	pag I
Matrici di transizione con gli esami fondamentali	pag VI
Matrici di transizione con gli esami affini.....	pag XI
2. Generazione 2001.....	pag I
Matrici di transizione con tutti gli esami.....	pag XVI
Matrici di transizione con gli esami fondamentali	pag XIX
Matrici di transizione con gli esami affini.....	pag XXII

Premessa

I dati utilizzati

I dati utilizzati per questo studio sono stati ricavati dall'archivio della segreteria studenti. Le unità di osservazione sono gli studenti iscritti alla Facoltà di Scienze Statistiche, ai Corsi di Laurea SEF (Statistica, Economia e Finanza), SGI(Statistica E Gestione Delle Imprese) e STI (Statistica E Tecnologie Informatiche), negli anni 2001, 2002, 2003. Si vanno così a costituire tre coorti di studenti.

Le variabili prese in considerazione sono:

- Matricola
- Anno di prima immatricolazione alla Facoltà di Scienze Statistiche
- Corso di laurea di prima immatricolazione
- Anno di corso a cui lo studente è iscritto
- Voto per ogni esame effettuato
- Data della registrazione dell'esame
- Crediti per ogni esame

I dati sono stati puliti da eventuali errori di registrazione di esami, in particolare sono stati tolti quei casi in cui tutti gli esami del primo anno venivano registrati con la medesima data, oppure, nel caso in cui gli studenti fossero stati iscritti ad un corso e gli esami registrati sotto un altro, è stato fatto ordine.

Non fanno parte della popolazione gli studenti iscritti a Statistica Popolazione e Società (SPS), poiché fino al 2001 questo corso di laurea era denominato Statistica e organizzazioni sociali (SOs). La segreteria, nel momento di cambiare il nome del corso di laurea, ha riportato tutti gli esami degli studenti immatricolati nel 2001, con la data del passaggio da SOs a SPS. Tale problema potrebbe essere risolto attraverso un questionario

rivolto agli studenti interessati, ma dato il numero esiguo degli iscritti a SPS o SOrS, i risultati delle analisi relative all'intera Facoltà, non subirebbero cambiamenti significativi.

Per lo stesso motivo, sono stati eliminati anche gli studenti che hanno cambiato corso dopo il primo anno. Infine, non compaiono gli iscritti alla Facoltà di Scienze Statistiche per la prima volta in un anno di corso diverso dal primo. Per fare delle analisi su questo tipo di studenti, è necessario fare uno studio a parte che descriva anche i cambiamenti da loro effettuati.

L'obiettivo è di formare un campione che non possa aumentare di numero nel tempo ma che possa solamente azzerarsi attraverso l'abbandono o attraverso l'uscita con un titolo di laurea. Purtroppo gli studenti che fanno parte delle coorti prese in considerazione non hanno ancora raggiunto il titolo di laurea, perciò le uscite riguardano solo coloro che hanno abbandonato gli studi. La popolazione studiata sarà chiamata "generazione genuina" in quanto formata solamente da studenti che, immatricolati ad un corso di laurea, compiono un percorso lineare, mantenendo i medesimi studi sino al titolo di laurea o all'abbandono.

Acquisizione dei crediti a Scienze Statistiche

Il piano degli studi di ciascun Corso di Laurea comprende attività formative per un numero complessivo di 180 crediti, che vengono acquisiti secondo il seguente schema:

- 60 crediti relativi ad insegnamenti obbligatori comuni a tutti e 4 i corsi di laurea;
- 30 crediti relativi ad insegnamenti obbligatori specifici per ciascun Corso di Laurea;
- 54 crediti relativi ad insegnamenti del curriculum scelto all'interno del Corso di Laurea di appartenenza e ad altri insegnamenti a scelta dello studente coerenti col progetto formativo;

36 crediti relativi ad altre attività formative (lingua straniera, attività formative a scelta completamente libera dello studente, stage, prova finale,...)

Gli ultimi 36 crediti possono essere acquisiti seguendo uno dei quattro percorsi illustrati nella TAB I. I primi tre sono caratterizzati da uno stage, l'ultimo da una attività di laboratorio o tirocinio da concordare con, e da svolgere sotto la supervisione di, un docente della Facoltà.

Tab I PERCORSI FORMATIVI PROPOSTI DALLA FACOLTÀ DI SCIENZE STATISTICHE PER ACQUISIRE I 26 CREDITI FINALI.

A1:	Attività formative scelte dallo studente (12 crediti) Lingua straniera (5 crediti) Altre attività formative (5 crediti) Stage breve (5 crediti) Prova finale (9 crediti)
A2:	Attività formative scelte dallo studente (12 crediti) Lingua straniera (5 crediti) Stage medio (10 crediti) Prova finale (9 crediti)
A3:	Attività formative scelte dallo studente (6 crediti) Lingua straniera (5 crediti) Stage lungo (16 crediti) Prova finale (9 crediti)
B:	Attività formative scelte dallo studente (12 crediti) Lingua straniera (5 crediti) Altre attività formative (5 crediti) Attività pratica laboratoriale o di tirocinio (5 crediti) Prova finale (9 crediti)

- PARTE PRIMA -

ANALISI DESCRITTIVE

La prima parte del lavoro è dedicata ad alcune analisi descrittive sulle tre coorti prese in esame. Si tratta di un quadro generale degli immatricolati, degli abbandoni e del numero di crediti che vengono acquisiti nelle varie sessioni. Lo studio è stato fatto mantenendo la divisione dei tre corsi di laurea, ciò permetterà di fare alcuni confronti all'interno della stessa "generazione genuina". Le sessioni d'esame prese in considerazione per ogni anno sono febbraio, luglio e settembre, esse corrispondono ai momenti in cui vengono registrati gli esami. In realtà vi sono altre due sessioni intermedie lungo l'anno, novembre e aprile. Gli studenti del nuovo ordinamento seguono sette settimane di corso al termine delle quali, c'è una settimana di pausa dalle lezioni, con la possibilità di dare gli esami dei corsi appena frequentati. I crediti ottenuti in queste due sessioni, verranno inglobati nei crediti delle sessioni prese in esame: i crediti di novembre nella sessione di febbraio e i crediti di aprile nella sessione di luglio. Le tre sessioni in questo modo sono confrontabili in quanto presentano ognuna due appelli per lo stesso esame.

I. GENERAZIONE GENUINA 2001

La coorte 2001 è la più completa delle tre coorti studiate, gli studenti che ne fanno parte hanno avuto la possibilità di raggiungere la settima sessione d'esame e quindi di concludere tutti gli esami della laurea triennale. Questa generazione ci permette di seguire la carriera degli studenti quasi fino alla laurea.

Essendo marzo 2004 la prima sessione di laurea proposta per questi studenti, non sarà possibile, come già detto, descrivere anche le uscite per conclusione degli studi.

1.1. Iscritti ai corsi di laurea

Ora esaminerò gli studenti iscritti ai tre corsi di laurea al primo, secondo e terzo anno. Questa analisi permetterà di osservare anche il numero di abbandoni.

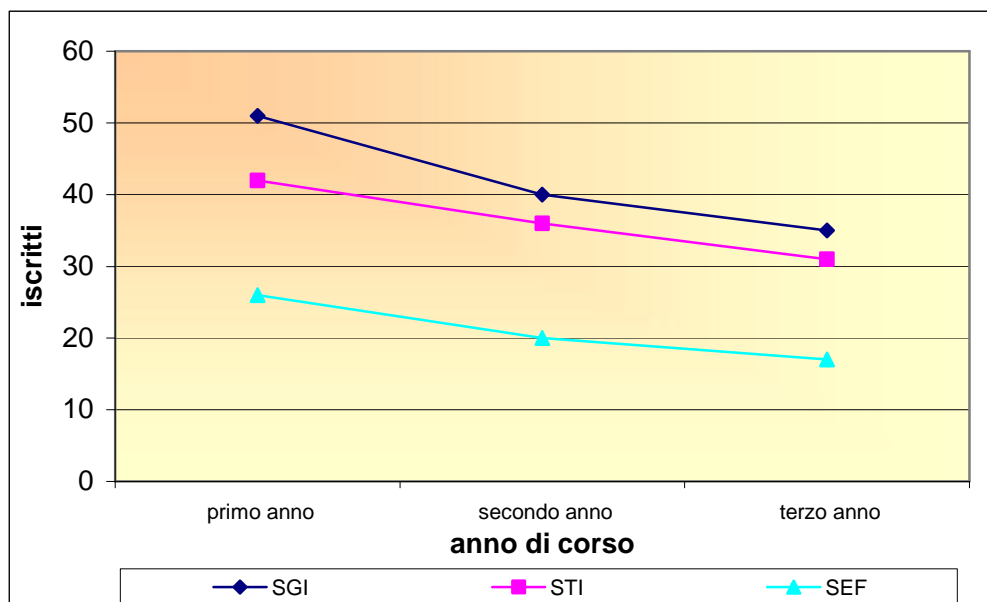
Il numero di studenti iscritti alla Facoltà di Scienze Statistiche è molto esiguo, il corso con più affluenza è Statistica e Gestione delle Imprese con il 43% del totale degli immatricolati al netto di SPS, seguito da Statistica e Tecnologie Informatiche con il 35% e Statistica, Economia e Finanza con il restante 22% (TAB 1.1). Dopo il primo anno di corsi possiamo notare che una percentuale di studenti decide di non reinscrivere più all'anno successivo. Questa percentuale si aggira attorno al 19% del totale al netto di SPS, con un minimo del 14% di STI ed un massimo del 23% di SEF. Dopo il secondo anno un altro gruppo di studenti abbandona il corso di studi, questa percentuale (15%) è inferiore a quella del primo anno, ma comunque significativa. In questo caso, il corso con minor numero di abbandoni è SGI e quello con il più alto è sempre SEF (GRAFICO 1.1). Il 70% degli studenti iscritti inizialmente alla Facoltà di Scienze Statistiche -sempre al netto di SPS - si iscrive al terzo anno, la percentuale potrebbe anche essere più alta se

contassimo che sono stati tolti dal campione tutti gli studenti che hanno fatto un passaggio interno alla Facoltà di Scienze Statistiche.

Tab 1.1 DISTRIBUZIONE DEL NUMERO ASSOLUTO DEGLI ISCRITTI E PERCENTUALE CORRISPONDENTE DI ABBANDONI AL PRIMO, SECONDO E TERZO ANNO, PER CORSI DI LAUREA DI SGI, STI,SEF. (GENERAZIONE 2001)

	SGI	STI	SEF	Totale
iscritti al primo anno	51	42	26	119
percentuale di abbandoni dopo il primo anno	22%	14%	23%	19%
iscritti al secondo anno	40	36	20	96
percentuale di abbandoni dopo il secondo anno	13%	14%	15%	14%
iscritti al terzo anno	35	31	17	83

Grafico 2.1. DISTRIBUZIONE DEL NUMERO ASSOLUTO DEGLI ISCRITTI AL PRIMO, SECONDO, TERZO ANNO DIVISA PER I CORSI DI LAUREA DI SGI, STI, SEF. (GENERAZIONE 2001)



Succede spesso infatti, che gli studenti non abbandonino la Facoltà, ma il proprio Corso di Laurea per sceglierne uno più affine alle loro capacità e ai loro interessi. Nel 2002 ci sono stati 17 studenti sia del primo che del

secondo anno, tenendo conto anche delle persone iscritte a SPS, che sono passati dal proprio corso di laurea ad un altro

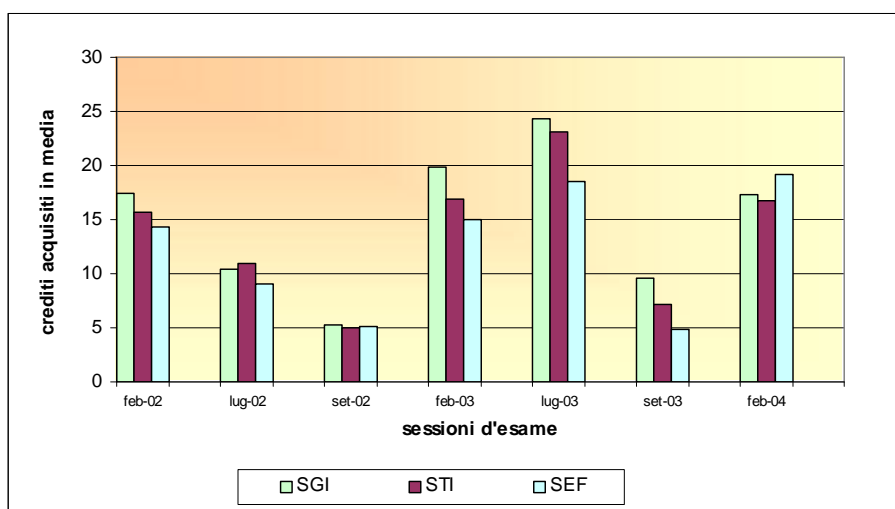
1.2 Crediti acquisiti

Osserviamo ora come vengono acquisiti i crediti dagli studenti immatricolati nel 2001 dei tre corsi di laurea della Facoltà di Scienze Statistiche nelle sette sessioni d'esame che vanno da febbraio 2002 a febbraio 2004.

Come si può notare dal **GRAFICO 1.2**, la maggior parte dei crediti viene ottenuta dagli studenti nelle sessioni di febbraio e di luglio, questo sta a significare che gli studenti non diluiscono gli esami su tre sessioni, ma su due, utilizzando la terza per completare i pochi esami che gli mancano. Si può osservare inoltre, che, durante il secondo anno, gli studenti acquisiscono molti più crediti rispetto al primo, in particolare nella sessione di luglio.

La spiegazione di questo si può ricercare nella disposizione degli esami nei vari anni. Gli esami del primo anno sono tutti obbligatori, senza possibilità di scelta, mentre il secondo anno lo studente è chiamato a decidere il suo piano di studi.

Grafico 2.2. NUMERO MEDIO DI CREDITI ACQUISITI IN OGNI SESSIONE DAGLI STUDENTI ISCRITTI ALLA FACOLTÀ DI SCIENZE STATISTICHE DIVISI PER I CORSI DI LAUREA DI SGI, STI, SEF. (GENERAZIONE 2001)



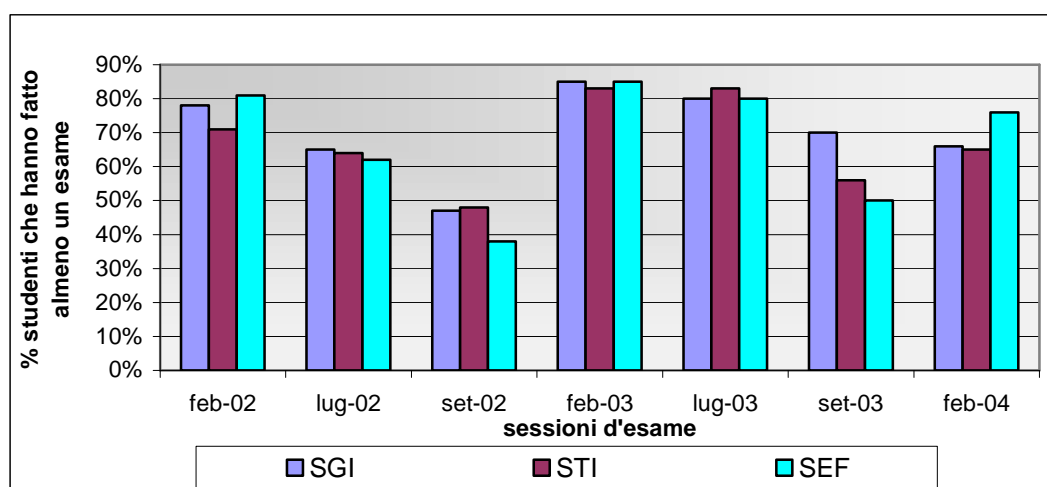
Tab 1.2 DISTRIBUZIONE DELLA MEDIA DEI CREDITI ACQUISITI DALLA GENERAZIONE 2001 IN OGNI SESSIONE PARTENDO DA FEBBRAIO 2002 FINO A FEBBRAIO 2004, PER I CORSI DI LAUREA DI SGI, STI,SEF CON CUMULATA.

	SGI	STI	SEF	Totale	cumulata
feb-02	17,41	15,74	14,38	16,16	16,16
lug-02	10,37	10,95	9,08	10,29	26,45
set-02	5,33	4,95	5,08	5,14	31,60
feb-03	19,80	16,83	14,95	17,68	49,27
lug-03	24,35	23,11	18,50	22,67	71,94
set-03	9,58	7,14	4,80	7,67	79,61
feb-04	17,35	16,70	19,17	17,52	97,13

Gli studenti in questo modo cercano di comprimere la maggior parte degli esami in questo periodo per averne meno l'anno successivo, dato che al terzo anno si deve dare spazio anche allo stage o al tirocinio. L'aumento dei crediti ottenuti durante il secondo anno può essere parzialmente spiegato anche dagli abbandoni. E' molto probabile che abbiano abbandonato il Corso di Laurea proprio quegli studenti che in ogni sessione acquisivano meno crediti e che quindi abbassavano la media dei crediti ottenuti dal proprio Corso di Laurea. Sarebbe interessante osservare quanti crediti vengono ancora acquisiti dagli studenti nelle sessioni successive per sapere di quante sessioni avrebbero ancora bisogno per completare gli esami.

E' necessario osservare anche la percentuale degli studenti che hanno fatto esami in ogni sessione presa in considerazione. Se una grande quantità di studenti nella sessione non avesse fatto esami, il numero medio di crediti acquisiti in quella determinata sessione sarebbe più basso. Effettivamente i periodi in cui gli studenti ottengono più crediti in media (**GRAFICO 1.2**), sono anche quelli dove più studenti hanno dato almeno un esame (**GRAFICO 1.3**).

Grafico 2.3. DISTRIBUZIONE PERCENTUALE DEGLI STUDENTI CHE HANNO FATTO ALMENO UN ESAME IN OGNI SESSIONE DURANTE LE SESSIONI CHE VANNO DA FEBBRAIO 2002 A FEBBRAIO 2004 DIVISA PER CORSO DI LAUREA. (GENERAZIONE 2001)



Tab 1.3 PERCENTUALE DI STUDENTI CHE REGISTRANO ALMENO UN ESAME NELLE SESSIONI DA FEBBRAIO 2002 A FEBBRAIO 2004 DIVISA PER CORSO DI LAUREA. (GENERAZIONE 2001)

	SGI	STI	SEF	Totale
febbraio-02	78%	71%	81%	76%
luglio-02	65%	64%	62%	64%
settembre-02	47%	48%	38%	45%
febbraio-03	85%	83%	85%	84%
luglio-03	80%	83%	80%	81%
settembre-03	70%	56%	50%	60%
febbraio-04	66%	65%	76%	67%

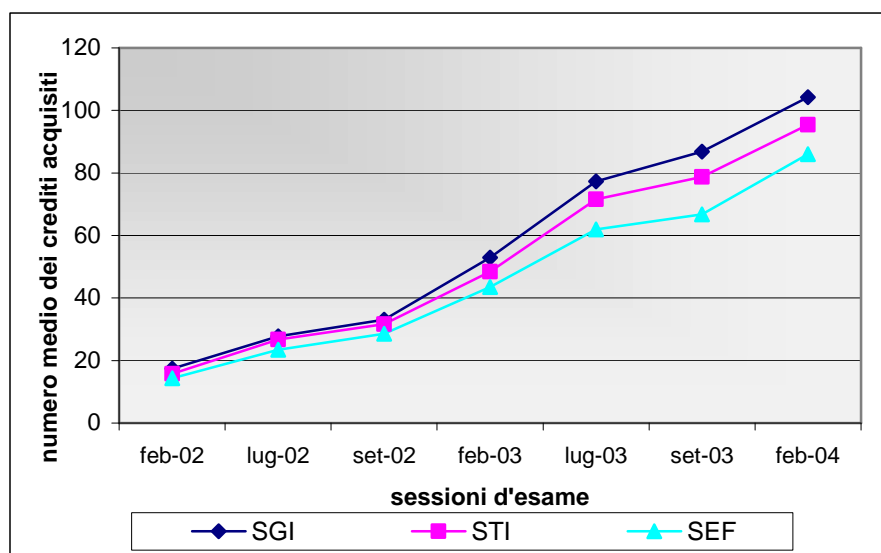
L'andamento del **GRAFICO 1.2** (numero medio di crediti acquisiti in ogni sessione) è molto simile all'andamento del **GRAFICO 1.3** (distribuzione percentuale degli studenti che hanno fatto almeno un esame in ogni sessione) solamente la sessione d'esame di febbraio 2003 si mostra differente: si osserva infatti, in particolare per il corso di SEF, un'alta

percentuale di studenti che fa almeno un esame (GRAFICO 1.3 E TAB 1.3), mentre un basso numero di crediti acquisiti in media (GRAFICO 1.2 E TAB 1.2).

Facendo un confronto tra i corsi, si può notare che il corso di SGI risulta in quasi tutte le sessioni d'esame quello che in media acquisisce più crediti, mentre quello di SEF quello che ne acquisisce meno.

Questo si può notare anche nel GRAFICO 1.4 che riporta le medie dei crediti cumulate divise per corso di laurea. I tre corsi di Laurea sembrano partire con lo stesso numero di crediti nella prima sessione e tendono a differenziarsi con l'avanzare delle sessioni. Il corso di SGI è l'unico che in media a febbraio 2004 supera i 100 crediti. Ricordo che la conclusione della laurea triennale avviene con l'ottenimento di 180 crediti. Essi sono conseguiti, oltre che con gli esami, anche attraverso lo stage (o tirocinio) e attraverso la prova finale (vd. premessa).

Grafico 2.4. CUMULATA DEL NUMERO MEDIO DI CREDITI OTTENUTI IN OGNI SESSIONE DAI CORSI DI LAUREA DI SGI, STI E SEF TRA FEBBRAIO 2002 E FEBBRAIO 2004. (GENERAZIONE 2001)



Con lo stage lo studente acquisisce dai 5 ai 16 crediti e con la prova finale 9, per un totale che va dai 13 ai 25 crediti da aggiungere a quelli ottenuti con gli esami. Tenuto conto di questo nella TAB 1.4 possiamo osservare la percentuale dei crediti medi acquisibili basandosi solamente sugli esami

(161 crediti). Gli studenti al termine delle sette sessioni raggiungono in media solamente il 63% del numero medio di crediti da acquisire. Il percorso da fare per raggiungere i 161 crediti dimostrerebbe in media la necessità di almeno altre due sessioni d'esame.

Tab 1.4 CUMULATA PERCENTUALE DELLA MEDIA DEI CREDITI ACQUISITI PER OGNI SESSIONE (DA FEBBRAIO 2002 A FEBBRAIO 2004) DALLA GENERAZIONE 2001 RAPPORTATA ALLA MEDIA DEI CREDITI ACCUMULABILI CON TUTTI GLI ESAMI (161).

	feb-02	lug-02	set-02	feb-03	lug-03	set-03	feb-04
Media di crediti accumulati dagli studenti iscritti	16,16	26,45	31,60	49,27	71,94	79,61	101,98
Cumulata % della media di crediti acquisiti per ogni sessione rapportata alla media dei crediti accumulabili con tutti gli esami	10%	16%	20%	31%	45%	49%	63%

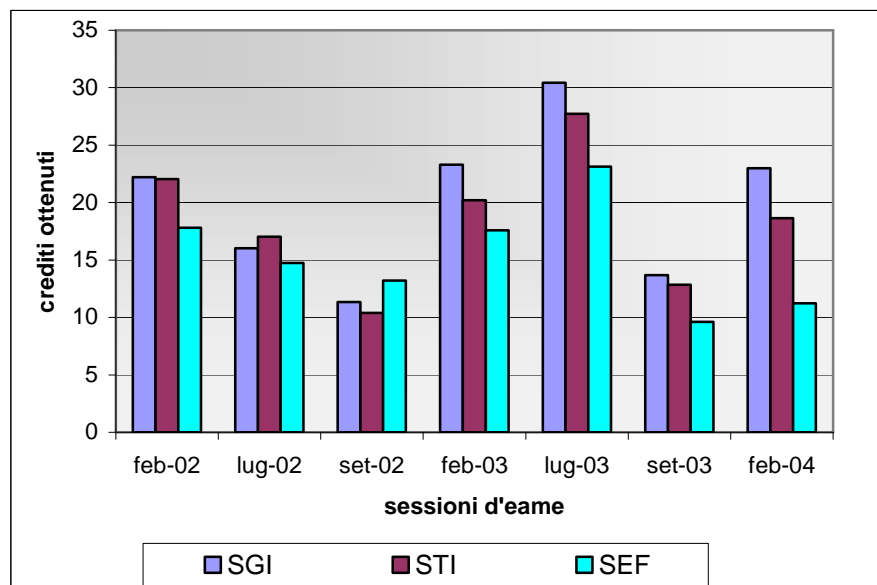
Una causa della scarsità dei crediti accumulati nell'ultima sessione d'esame potrebbe essere un ritardo nella registrazione degli esami da parte della segreteria o dei professori, questa motivazione comunque spiegherebbe soltanto una minima parte dei crediti necessari ancora per concludere la laurea triennale.

Prendiamo in considerazione, ora, solamente gli studenti che hanno fatto almeno un esame nelle varie sessioni, notiamo che la media dei crediti acquisiti aumenta. Per ogni sessione in media coloro che effettivamente fanno degli esami acquisiscono almeno 5 crediti in media in più (confronto tra la TAB 1.2 e la TAB 1.5).

Tab 1.5 DISTRIBUZIONE DELLA MEDIA DEI CREDITI ACQUISITI IN OGNI SESSIONE DAGLI STUDENTI CHE DURANTE LE SESSIONI (FEBBRAIO 2002 – FEBBRAIO 2004) HANNO FATTO ALMENO UN ESAME, PER I CORSI DI LAUREA DI SGI, STI,SEF. (GENERAZIONE 2001)

	SGI	STI	SEF	Totale
feb-02	22,20	22,03	17,80	21,13
lug-02	16,03	17,03	14,75	16,11
set-02	11,33	10,40	13,20	11,51
feb-03	23,29	20,20	17,58	20,95
lug-03	30,43	27,73	23,12	27,89
set-03	13,67	12,85	9,60	12,68
feb-04	23,00	18,65	11,23	18,71

Grafico 2.5. DISTRIBUZIONE DEL NUMERO MEDIO DI CREDITI OTTENUTI DAGLI STUDENTI DELLA GENERAZIONE 2001 CHE HANNO FATTO ALMENO UN ESAME DURANTE LA SESSIONE (SESSIONI DA FEBBRAIO 2002 A FEBBRAIO 2004).



Se osserviamo la cumulata dei crediti solo di coloro che hanno fatto almeno un esame (Tab 1.6), notiamo che si ottengono un numero elevato di crediti in media al termine delle sette sessioni, ma non ancora sufficiente per arrivare alla laurea.

Tab 1.6 CUMULATA DEL NUMERO MEDIO DI CREDITI ACQUISITI IN OGNI SESSIONE DA FEBBRAIO 2002 A FEBBRAIO 2004 DAGLI STUDENTI DELLA GENERAZIONE 2001 CHE HANNO FATTO ALMENO UN ESAME NELLA SESSIONE (SESSIONI DA FEBBRAIO 2002 A FEBBRAIO 2004)

feb-02	lug-02	set-02	feb-03	lug-03	set-03	feb-04
21,13	37,25	48,58	69,53	97,43	110,12	128,84

Questo tipo di cumulata non è utile per lo studio, perché i crediti acquisiti appartengono a studenti diversi in ogni sessione.

Nel capitolo I parte prima, potremo osservare qual è la percentuale di studenti che effettivamente fa esami durante le varie sessioni e chi invece rimane sempre nel medesimo stato.

Nella TAB 1.7 si può notare che la percentuale degli studenti che dopo la sessione di febbraio 2004 ha acquisito più di 140 crediti è molto bassa, SGI mantiene comunque il primato con il numero maggiore di studenti con più crediti.

Tab 1.7 DISTRIBUZIONE PERCENTUALE DEGLI STUDENTI DELLA GENERAZIONE 2001 CHE DOPO LA SESSIONE DI FEBBRAIO 2004 HANNO OTTENUTO PIÙ O MENO DI 140 CREDITI.

	Crediti acquisiti			
	<140	≥140	Totale %	Totale
SEF	88%	12%	100%	26
SGI	71%	29%	100%	51
STI	90%	10%	100%	42
Totale %	81%	19%	100%	
Totale	97	22		119

In conclusione uno studente, che si iscrive al corso di laurea Statistica e Gestione delle Imprese, ha più possibilità di concludere gli studi in tempo, rispetto ad uno studente che si iscrive agli altri due corsi di laurea presi in esame. SEF è il Corso di Laurea con il maggior numero di abbandoni e il minor numero di crediti acquisiti per sessione. Forse proprio il fatto di aver acquisito pochi crediti, porta gli studenti ad abbandonare il corso.

II. GENERAZIONE GENUINA 2002

La coorte 2002 corrisponde agli studenti che si sono immatricolati alla Facoltà di Scienze Statistiche al corso di SGI, STI, o SEF nel 2002. Questa generazione ha affrontato 4 sessioni d'esame (da febbraio 2003 a febbraio 2004), quindi non c'è la possibilità di osservare quanti studenti hanno raggiunto il massimo dei crediti in tre anni, né tantomeno le uscite con titolo di laurea. Si può confrontare invece questa coorte con le altre per quanto riguarda le sessioni d'esame (la prima sessione per la coorte 2001 è febbraio 2002 e sarà confrontata con la prima sessione per la coorte 2002 che è febbraio 2003).

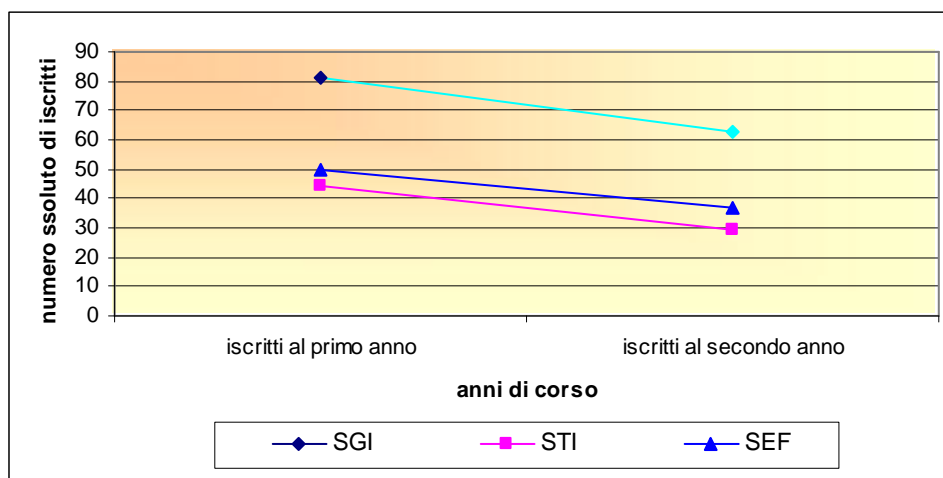
2.1 Iscritti ai corsi di laurea

Il numero di iscritti alla Facoltà di Scienze Statistiche rimane molto esiguo, ma rispetto all'anno precedente in cui gli iscritti in totale erano 119, c'è stato un incremento del 47%.

Tab 2.1 DISTRIBUZIONE DEL NUMERO ASSOLUTO DEGLI ISCRITTI E PERCENTUALE CORRISPONDENTE DI ABBANDONI AL PRIMO E SECONDO ANNO, PER CORSI DI LAUREA DI SGI, STI, SEF PER LA GENERAZIONE 2002.

	SGI	STI	SEF	Totale
iscritti al primo anno	81	44	50	175
percentuale di abbandoni dopo il primo anno	22%	34%	26%	26%
iscritti al secondo anno	63	29	37	129

Grafico 2.1. DISTRIBUZIONE DEL NUMERO ASSOLUTO DEGLI ISCRITTI AL PRIMO E AL SECONDO ANNO DIVISA PER I CORSI DI LAUREA DI SGI, STI, SEF (GENERAZIONE 2002).



Il Corso di Laurea più numeroso rimane quello di Statistica e Gestione delle Imprese con il 46% degli immatricolati alla Facoltà di Scienze Statistiche al netto di SPS. Di seguito si trova il Corso di Laurea di Statistica, Economia e Finanza con il 29% e infine Statistica e Tecnologie Informatiche con il restante 25%. Notiamo un forte calo degli iscritti a STI e un incremento degli iscritti a SEF rispetto alla generazione 2001.

La percentuale degli abbandoni dopo il primo anno si aggira attorno al 26% del totale degli immatricolati al netto di SPS. Il corso di laurea con il maggior numero di abbandoni è STI, ben il 34% degli studenti rinunciano a questo Corso di Laurea e alla Facoltà di Scienze Statistiche. Il corso con il minor numero di abbandoni si dimostra ancora una volta SGI con il 22% (Tab 2.1).

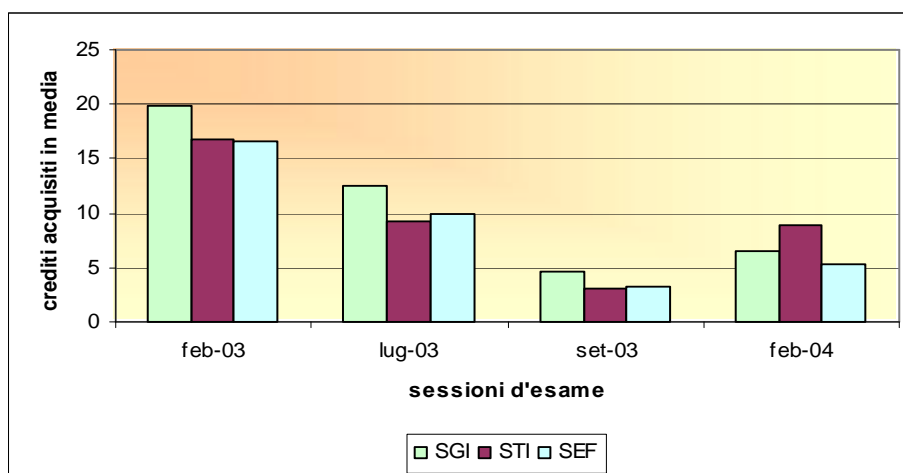
2.2 Crediti acquisiti

Osserviamo ora come vengono acquisiti i crediti dagli studenti dei tre corsi di laurea della Facoltà di Scienze Statistiche nelle quattro sessioni d'esame che vanno da febbraio 2003 a febbraio 2004 (Tab 2.2 e Grafico 2.2).

Tab 2.2 DISTRIBUZIONE DELLA MEDIA DEI CREDITI ACQUISITI DALLA GENERAZIONE 2002 IN OGNI SESSIONE PARTENDO DA FEBBRAIO 2002 FINO A FEBBRAIO 2004, PER I CORSI DI LAUREA DI SGI, STI, SEF CON CUMULATA.

	SGI	STI	SEF	Totale	cumulata
Feb-03	19,87	16,73	16,56	18,13	18,13
Lug-03	12,51	9,20	9,96	10,95	29,08
set-03	4,59	3,02	3,30	3,83	32,91
Feb-04	6,59	8,83	5,27	6,71	39,62

Grafico 2.2. NUMERO MEDIO DI CREDITI ACQUISITI IN OGNI SESSIONE D'ESAME DAGLI STUDENTI ISCRITTI ALLA FACOLTÀ DI SCIENZE STATISTICHE DIVISI PER I CORSI DI LAUREA DI SGI, STI, SEF. (GENERAZIONE 2002)



Dal **GRAFICO 2.2** Si nota che gli studenti della coorte 2002 acquisiscono la maggior parte dei crediti nella prima sessione d'esame, mentre nelle sessioni successive c'è un progressivo calo. Sembra quasi che gli studenti abbiano avuto un buon slancio iniziale che gli ha permesso di ottenere un gran numero di crediti in media, ma che si sia affievolito con le sessioni d'esame successive. Lo stesso era successo anche per la generazione

2001 che poi ha recuperato molti crediti nel corso del secondo anno. Potremmo quindi spiegare questo esiguo numero di crediti ancora una volta con la disposizione dei corsi nei vari anni: al primo anno gli esami sono tutti obbligatori e in più danno le basi della statistica. Al secondo anno, uno studente potrebbe pensare di cambiare un esame a scelta che non passa con un altro a scelta, al primo anno, invece, lo studente non può pensare di affrontare un altro corso, senza prima aver superato gli esami obbligatori.

A febbraio 2004 si osserva un basso numero di crediti acquisiti, questo non lo attribuirei solo allo scarso impegno degli studenti, ma anche alla lentezza dei professori e della segreteria nel registrare gli esami, per esempio analizzando i dati riguardanti gli esami registrati si scopre che nessuno studente del corso di SGI ha registrato l'esame di modelli I. E' improbabile che nessuno studente abbia fatto questo esame o non l'abbia superato. Lo stesso vale per economia aziendale I: gli studenti hanno registrato l'esame di economia aziendale II, ma nessuno in quattro sessioni ha registrato l'esame di economia aziendale I. I crediti acquisiti durante la sessione di febbraio 2004 sono parziali e non i dati non descrivono pienamente l'andamento dei crediti degli studenti.

Dalla **Tab 2.2** si osserva in particolare la cumulata dei crediti ottenuti in media dai tre corsi di laurea. Gli studenti dopo un anno di studi – dopo la sessione d'esame di settembre 2003 - in media non arrivano neppure a 35 crediti. Questo è molto significativo, perché il nuovo ordinamento prevede che, all'anno, siano acquisiti circa 60 crediti, in modo da totalizzarne 180 nei tre anni della laurea di primo livello.

Osserviamo ora anche la percentuale di studenti che ha fatto almeno un esame nelle varie sessioni di laurea prese in considerazione (**Tab 2.3**). In media nelle prime due sessioni si osserva che un buon numero di studenti registra almeno un esame, mentre c'è un calo durante la sessione di settembre. Probabilmente partecipano alla sessione di settembre solo coloro che non passano gli esami nelle altre due sessioni.

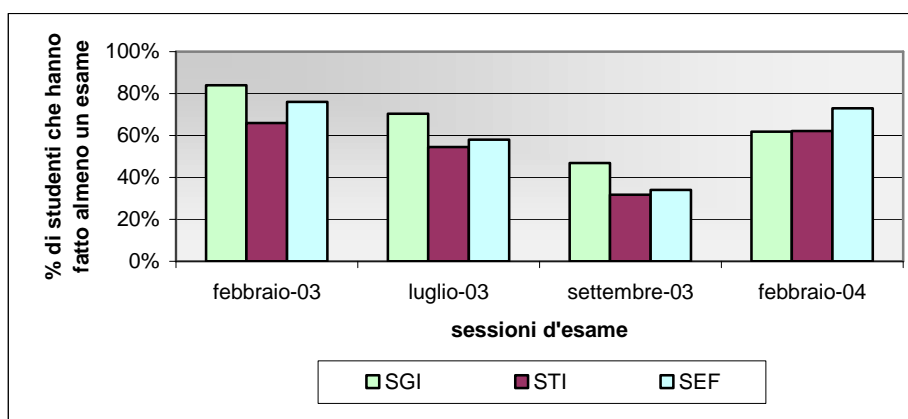
Tab 2.3 PERCENTUALE DI STUDENTI CHE REGISTRANO ALMENO UN ESAME NELLE SESSIONI DA FEBBRAIO 2003 A FEBBRAIO 2004 DIVISA PER CORSO DI LAUREA. (GENERAZIONE 2002)

	SGI	STI	SEF	Totale
febbraio-03	84%	66%	76%	77%
luglio-03	70%	55%	58%	63%
settembre-03	47%	32%	34%	39%
febbraio-04	62%	62%	73%	65%

Bisogna tener presente anche il fatto che le sessioni d'esame di febbraio e luglio danno la possibilità agli studenti di fare gli esami dei corsi affrontati nel semestre precedente la sessione, mentre alla sessione di settembre ci sono due appelli per ogni esame dell'anno. Settembre si può considerare come sessione di recupero, ed è in questo modo che viene utilizzata anche dagli studenti: pochi sono gli studenti che ne fanno uso e pochi sono i crediti che vengono acquisiti in tale sessione.

Anche dal **GRAFICO 2.3** (percentuale di studenti che hanno fatto almeno un esame durante la sessione) si nota come gli studenti partecipino in maggior numero alle sessioni d'esame di febbraio e luglio rispetto alla sessione di settembre.

Grafico 2.3. DISTRIBUZIONE PERCENTUALE DEGLI STUDENTI CHE HANNO FATTO ALMENO UN ESAME IN OGNI SESSIONE DURANTE LE SESSIONI CHE VANNO DA FEBBRAIO 2003 A FEBBRAIO 2004 DIVISA PER CORSO DI LAUREA. (GENERAZIONE 2002)

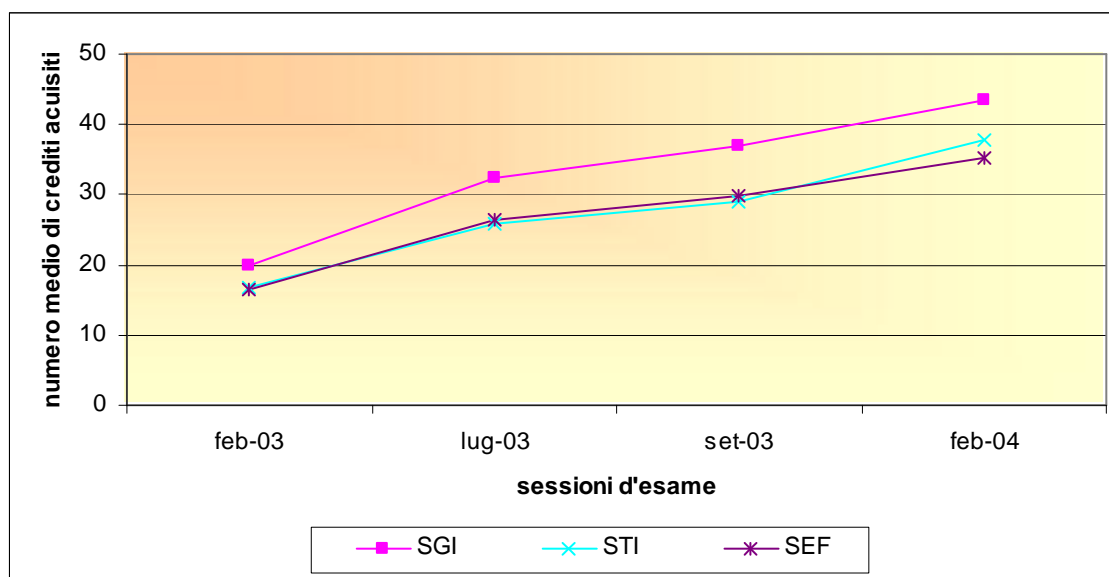


In questo caso come abbiamo potuto già osservare per la generazione 2001, l'andamento del grafico che rappresenta la percentuale degli studenti che partecipa alle sessioni d'esame (GRAFICO 2.3) riprende l'andamento del grafico che rappresenta il numero di crediti acquisiti in media per sessione (GRAFICO 2.2). Questo è spiegato ancora una volta dal fatto che, se molti studenti non fanno esami, la media dei crediti ottenuti nella sessione viene abbassata notevolmente.

Si osserva anche che a febbraio 2004 all'incirca il 67% degli studenti ha fatto almeno un esame, probabilmente questi sono gli stessi studenti che hanno fatto anche altri esami che però, come abbiamo già visto, non sono stati registrati prima che venissero raccolti i dati.

Osserviamo ora l'andamento dei vari corsi, guardando la cumulata dei crediti medi ottenuti in ogni sessione partendo da febbraio 2003 fino a febbraio 2004 (Grafico 2.4).

Grafico 2.4. CUMULATA DEL NUMERO MEDIO DI CREDITI OTTENUTI DAI CORSI DI LAUREA DI SGI, STI E SEF TRA FEBBRAIO 2003 E FEBBRAIO 2004. (GENERAZIONE 2002)



La linea spezzata è simile per i tre corsi, Statistica e Gestione delle Imprese però segue parallelo le altre due linee mantenendo una distanza di circa 5 crediti in più. I corsi di STI e SEF seguono lo stesso percorso distanziandosi

solo nell'ultima sessione, dove Statistica e Tecnologie Informatiche si stacca ottenendo circa 4-5 crediti in media in più di Statistica, Economia e Finanza. Ancora una volta SEF si dimostra il corso che acquisisce il minor numero di crediti per sessione nel tempo.

Tab 2.4 CUMULATA PERCENTUALE DELLA MEDIA DEI CREDITI ACQUISITI PER OGNI SESSIONE (DA FEBBRAIO 2003 A FEBBRAIO 2004) DALLA GENERAZIONE 2002 RAPPORATA ALLA MEDIA DEI CREDITI ACCUMULABILI CON TUTTI GLI ESAMI (161 CREDITI).

	feb-03	lug-03	set-03	feb-04
Media di crediti accumulati dagli studenti iscritti	18,13	29,08	32,91	39,62
Cumulata % della media di crediti acquisiti per ogni sessione rapportata alla media dei crediti accumulabili con tutti gli esami	11%	18%	20%	25%

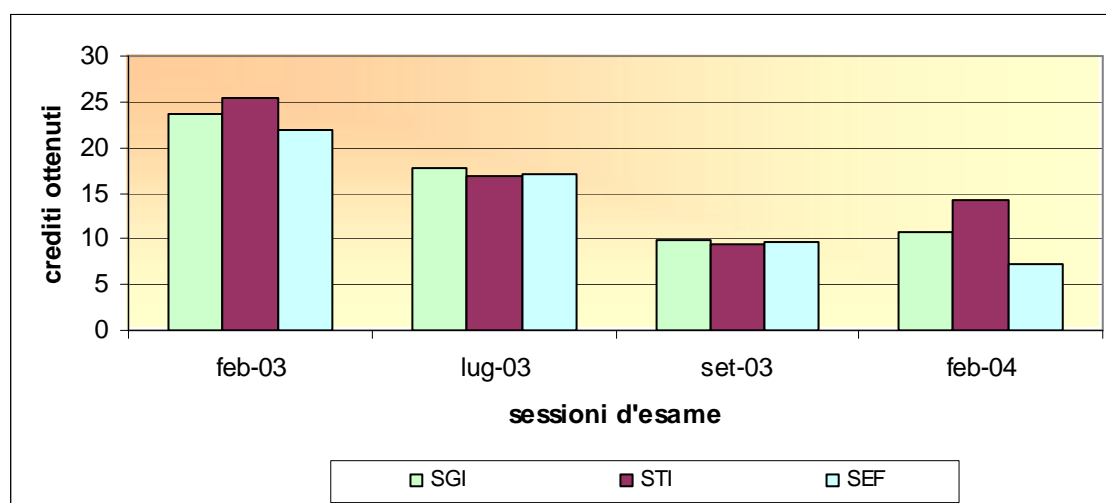
Osservando la TAB 2.4, notiamo ancora una volta che il numero medio totale di crediti acquisiti durante il primo anno è inferiore a quanto dovrebbe essere per laurearsi in tre anni. Nelle prime 3 sessioni vengono acquisiti solamente il 20% dei crediti acquisibili in media tenendo conto solo dei crediti acquisibili con gli esami (161 crediti). In media servirebbero 5 anni per completare gli esami della laurea di primo livello, senza considerare lo stage o il tirocinio. Bisogna sempre tenere in considerazione però, che durante il secondo anno, osservando anche ciò che è successo per la generazione 2001, gli studenti tendono ad accumulare molti più crediti.

Osserviamo dunque solamente gli studenti che durante la sessione d'esame hanno fatto almeno un esame (TAB 2.5): il numero di crediti acquisiti aumenta notevolmente. Come si è già visto, questo è causato dalle persone che tendono a restare ferme nel medesimo stato di crediti acquisiti nella sessione precedente. C'è un distacco di quasi 5 crediti in media per ogni sessione. Si nota in particolare a settembre un esiguo numero di studenti che partecipa alla sessione d'esame ma che recupera in media un buon numero di crediti.

Tab 2.5 NUMERO MEDIO DI CREDITI ACQUISITI DAGLI STUDENTI CHE DURANTE LA SESSIONE HANNO FATTO ALMENO UN ESAME NELLE QUATTRO SESSIONI D'ESAME, PER I CORSI DI LAUREA DI SGI, STI,SEF. (GENERAZIONE 2002)

	SGI	STI	SEF	Totale
feb-03	23,67	25,38	21,79	23,51
lug-03	17,77	16,88	17,17	17,42
set-03	9,79	9,50	9,71	9,71
feb-04	10,64	14,22	7,22	10,31

Grafico 2.5. DISTRIBUZIONE DEL NUMERO MEDIO DI CREDITI OTTENUTI DAGLI STUDENTI CHE HANNO FATTO ALMENO UN ESAME DURANTE LA SESSIONE. (GENERAZIONE 2002)



Osservando il **GRAFICO 2.5** notiamo un recupero di crediti da parte del corso di Statistica e tecnologie Informatiche, un basso numero di studenti che frequentano questo corso fa esami, ma coloro che li fanno acquisiscono un alto numero di crediti. Avevamo visto anche che STI era il Corso di Laurea con il maggior numero di abbandoni tra primo e secondo anno, probabilmente, proprio quegli studenti che non avevano fatto esami il primo anno, ha deciso di rinunciare agli studi.

Osserviamo anche la cumulata del numero medio di crediti acquisiti in ogni sessione dagli studenti che hanno fatto almeno un esame nella sessione (TAB 2.6). Al termine di un anno, in media gli studenti acquisiscono 50 crediti, che si può considerare un buon traguardo considerando che il totale raggiungibile il primo anno conseguendo solo esami obbligatori e l' idoneità di inglese è 59.

Tab 2.6 CUMULATA DEL NUMERO MEDIO DI CREDITI ACQUISITI IN OGNI SESSIONE DA FEBBRAIO 2003 A FEBBRAIO 2004 DAGLI STUDENTI CHE HANNO FATTO ALMENO UN ESAME NELLA SESSIONE. (GENERAZIONE 2002)

feb-03	lug-03	set-03	feb-04
23,51	40,93	50,64	60,95

Teniamo sempre presente che coloro che fanno parte della popolazione utilizzata per questo tipo di cumulata, sono studenti che possono essere sempre diversi in ogni sessione, quindi stiamo osservando una cumulata che somma crediti di persone diverse, non dandoci un quadro reale della situazione.

Dalla Tab 2.7 possiamo osservare la percentuale di studenti che dopo le prime tre sessioni d'esame ha ottenuto più di 50 crediti, quindi la percentuale di studenti che dopo il primo anno si trova in una buona posizione per proseguire gli studi con la possibilità di concluderli entro i tempi previsti dal nuovo ordinamento.

Tab 2.7 DISTRIBUZIONE PERCENTUALE DEGLI STUDENTI CHE DOPO LA SESSIONE DI FEBBRAIO 2004 AVEVANO OTTENUTO PIÙ O MENO DI 140 CREDITI

	Crediti acquisiti		Totale %	Totale
	<50	≥ 50		
SEF	76%	24%	100%	50
Sgi	58%	42%	100%	79
STI	67%	33%	100%	43
Totale %	66%	34%	100%	
Totale	113	59		172

Si osserva che la percentuale degli studenti che fanno parte di questo insieme è maggiore per il corso di Statistica e Gestione delle Imprese con il 42% delle persone che superano i 50 crediti dopo il primo anno.

La percentuale più bassa invece la mantiene SEF con il 24% degli studenti. A questo campione non sono ancora stati tolti gli abbandoni dopo il primo anno che potrebbero corrispondere agli studenti che hanno fatto meno esami durante il primo anno.

Osserviamo infatti i crediti acquisiti solamente da coloro che non abbandonano la facoltà tra il primo e il secondo anno (Tab 2.8).

Tab 2.8 DISTRIBUZIONE PERCENTUALE DEGLI STUDENTI, CHE NON ABBANDONANO LA FACOLTÀ DI SCIENZE STATISTICHE DOPO IL PRIMO ANNO, CHE DOPO LA SESSIONE DI SETTEMBRE 2003 HANNO OTTENUTO PIÙ O MENO DI 50 CREDITI. (GENERAZIONE 2002)

	Crediti acquisiti			Totale
	<50	≥ 50	Totale %	
SEF	67%	33%	100%	36
SIG	47%	53%	100%	62
STI	52%	48%	100%	29
Totale %	54%	46%	100%	
Totale	68	59		127

Notiamo che tendono a rimanere coloro che hanno più ottenuto più crediti durante il primo anno e ad abbandonare coloro che ne hanno ottenuti meno. Si vede in particolare una conferma di quanto detto prima, ossia che a STI proseguono gli studi proprio gli studenti che facevano un gran numero di esami: il 48% degli studenti di STI dopo il primo anno ha più di 50 crediti. SEF è il corso che rimane con la percentuale più bassa di studenti con un alto numero di crediti dopo il primo anno, solamente un terzo degli studenti raggiunge la quota di almeno 50 crediti.

III. GENERAZIONE GENUINA 2003

La coorte 2003 è costituita dalla generazione di cui abbiamo meno informazioni poiché ne conosciamo solamente gli immatricolati ai vari corsi e la sessione d'esame di febbraio 2004 che come si è già visto è spesso incompleta.

3.1 Iscritti ai corsi di laurea

Per la generazione 2003 non potremo neppure considerare gli abbandoni dopo il primo anno poiché, per questa coorte, il primo anno deve ancora terminare.

Tab 3.1 DISTRIBUZIONE DEL NUMERO ASSOLUTO DEGLI ISCRITTI AL PRIMO ANNO, PER I CORSI DI LAUREA DI SGI, STI, SEF. (GENERAZIONE 2003)

	SGI	STI	SEF	Totale
feb-04	80	38	33	151

Gli immatricolati al netto di SPS a Scienze Statistiche nel 2003 sono stati 151 (TAB 3.1). La percentuale più alta degli studenti iscritti a tale facoltà corrisponde al corso di Statistica e Gestione delle Imprese con il 53%, seguita da Statistica e Tecnologie informatiche con il 25% degli immatricolati e infine da Statistica, Economia e Finanza con il restante 22%. Il corso di SGI costituisce sempre la fetta più grossa degli immatricolati a Scienze Statistiche, mentre STI e SEF sembrano alternarsi di anno in anno.

3.2 Crediti acquisiti

Osserviamo ora come vengono distribuiti i crediti acquisiti durante l'unica sessione che possiamo osservare per la generazione 2003.

Tab 3.2 DISTRIBUZIONE DELLA MEDIA DEI CREDITI ACQUISITI DALLA GENERAZIONE 2003 NELLA SESSIONE DI FEBBRAIO 2004, PER I CORSI DI LAUREA DI SGI, STI, SEF.

	SGI	STI	SEF	Totale
feb-04	12,30	14,21	17,15	13,84

Dalla **TAB 3.2** si nota immediatamente una novità rispetto alle generazioni precedenti, ossia che il numero medio di crediti acquisiti durante la sessione di febbraio 2004 è inferiore per SGI rispetto agli altri corsi.

Possiamo osservare però che per il corso di Statistica e Gestione delle Imprese nessuno ha registrato l'esame di statistica descrittiva (**Tab 3.2**) che apporterebbe 5 crediti in più per ogni persona che l'ha fatto.

Un'altra osservazione che possiamo fare guardando la **TAB 3.2** è che manca l'esame di Sistemi di elaborazione I, uno degli esami fondamentali e obbligatori nel primo semestre. Questo può essere spiegato con un ritardo della segreteria o dei professori nel registrare l'esame. Perciò dovendo fare un confronto con la prima sessione d'esame delle altre generazioni osservate, bisognerebbe aggiungere alcuni crediti a quelli ottenuti a febbraio 2004 dalla generazione 2003.

Tab 3.3 DISTRIBUZIONE DEGLI STUDENTI DELLA GENERAZIONE 2003 PER GLI ESAMI FATTI DURANTE LA SESSIONE DI FEBBRAIO 2004 PER I CORSI DI LAUREA DI SGI, STI E SEF .

Insegnamento	SGI	STI	SEF	Totale
BASI DI DATI I	56	20	17	93
IST. DI ANALISI MATEMATICA I	43	20	24	87
IST. DI ANALISI MATEMATICA II	39	14	15	68
LINGUA INGLESE	30	19	21	70
STATISTICA DESCRITTIVA	0	23	25	48

Dalla **Tab 3.4** si evince che un alto numero di studenti partecipa alla prima sessione d'esame, con la sorpresa ancora una volta del Corso di Laurea di Statistica, Economia e Finanza con il 91% degli studenti che hanno fatto almeno un esame durante la sessione di febbraio 2004.

Tab 3.4 PERCENTUALE DI STUDENTI CHE REGISTRANO ALMENO UN ESAME NELLA SESSIONE DI FEBBRAIO 2004 DIVISA PER CORSO DI LAUREA. (GENERAZIONE 2003)

	SGI	STI	SEF	Totale
febbraio-04	79%	74%	91%	80%

Nel complesso comunque l'80% degli studenti partecipa alla prima sessione d'esame registrando almeno un esame.

Considerando infine i crediti acquisiti da coloro che hanno fatto esami (**Tab 3.5**), si nota immediatamente che mentre per SGI e in particolare STI aumenta il numero medio di crediti acquisiti nella sessione di febbraio 2004, poiché c'era una percentuale più bassa di studenti che avevano fatto almeno un esame, il numero medio di crediti acquisiti dagli studenti del corso di SEF non cambia significativamente, in quanto quasi tutti gli studenti hanno partecipato alla sessione di febbraio 2004.

Tab 3.5 NUMERO MEDIO DI CREDITI ACQUISITI DAGLI STUDENTI CHE DURANTE LA SESSIONE D'ESAME DI FEBBRAIO 2004 HANNO FATTO ALMENO UN ESAME, PER I CORSI DI LAUREA DI SGI, STI,SEF. (GENERAZIONE 2003)

	SGI	STI	SEF	Totale
feb-04	15,62	19,29	18,87	17,27

IV CONFRONTI TRA LE TRE GENERAZIONI GENUINE 2001, 2002, 2003

4.1 Iscritti

Confrontando le generazioni 2001, 2002 e 2003, possiamo notare un andamento altalenante del totale delle immatricolazioni, nel 2002 c'è stato un picco degli immatricolati a Scienze Statistiche (175 immatricolati). A partire dal 2001 le immatricolazioni sono state crescenti. Il numero di abbandoni rimane inalterato per SGI e SEF considerando la coorte 2001 e 2002, mentre gli abbandoni per il corso di STI sono aumentati notevolmente nella generazione 2002. Il corso che domina sugli altri è Statistica e Gestione delle Imprese, in particolare nella generazione 2003 si nota un ulteriore incremento degli iscritti a questo Corso di Laurea che ingloba il 50% degli immatricolati di tutta la Facoltà.

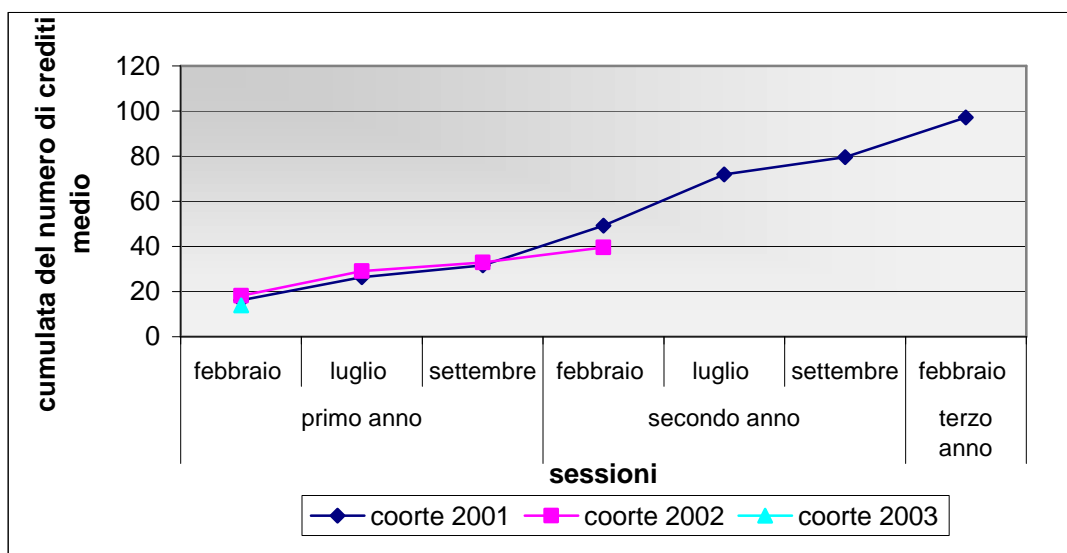
4.2 Crediti acquisiti

Per quanto riguarda l'acquisizione di crediti partiamo confrontando la prima sessione d'esami (**Grafico4.1**). La generazione 2002 nella prima sessione d'esami ha accumulato in media più crediti della generazione 2001 indistintamente per i tre corsi.

Se andiamo ad osservare la coorte 2003 notiamo un calo nell'acquisizione di crediti a febbraio 2004, ma questo come è già stato spiegato nelle pagine precedenti è dovuto alla mancata registrazione di alcuni esami. Non si può fare così un reale confronto con questa generazione. Passando alle altre sessioni del primo anno, si possono confrontare solo la coorte 2001 e la coorte 2002, per quanto già spiegato. A settembre del primo anno invece notiamo una particolare differenza: gli studenti della coorte 2001 hanno acquisito più crediti durante questa sessione rispetto alla coorte 2002. Probabilmente, hanno cercato di recuperare i crediti non acquisiti durante

l'anno durante questa sessione, mentre gli studenti della generazione 2002 avevano già acquisito i crediti di cui avevano bisogno durante l'anno. In generale la generazione 2001 al termine del primo anno ottiene circa 1,30 crediti in più in media della generazione 2001. Osservando la prima sessione del secondo anno si notano delle differenze, ma non si può sapere quanto sia dovuto agli studenti e quanto invece alla segreteria, non possiamo fare perciò un confronto adeguato.

Grafico 4.1. CUMULATA DEL NUMERO MEDIO DI CREDITI OTTENUTI IN OGNI SESSIONE DALLE GENERAZIONI 2001, 2002, 2003.



4.3 Percentuale di studenti che partecipano alle sessioni d'esame

Le percentuali delle persone che affrontano le sessioni d'esame variano a seconda della generazione presa in considerazione. Nella prima sessione del primo anno la coorte con gli studenti più partecipi è la 2003 con in media l'80% degli immatricolati al netto di SPS che fa almeno un esame, il Corso di Laurea che prevale è quello di Statistica e Tecnologie Informatiche con il 91% degli studenti. Tra la generazione 2001 e la generazione 2002 c'è un

aumento per quanto riguarda gli studenti del corso di SGI, mentre gli studenti di STI e SEF della coorte 2002 sono meno partecipi alle sessioni d'esame. Se osserviamo invece, la sessione di settembre del primo anno si nota che circa il 45% degli studenti della generazione 2001 utilizza questa sessione d'esame, contro il 39% degli studenti della generazione 2002. A febbraio del secondo anno si nota un calo da parte degli studenti della generazione 2002, ma rimane sempre il dubbio che alcuni studenti avessero fatto proprio quegli esami che non sono ancora stati registrati. In conclusione gli studenti della generazione 2001 hanno distribuito di più gli esami su tre sessioni, mentre gli studenti della generazione 2002 hanno cercato di concentrare meglio gli esami sulle sessioni d'esame che ci sono subito dopo il termine dei corsi. Per quanto riguarda la generazione 2003 la maggior parte degli studenti sono partiti con il piede giusto e con slancio cercando sin dalla prima sessione di registrare almeno un esame.

Dopo un anno sia gli studenti della coorte 2001 che della coorte 2002 in media raggiungono il 20% dei crediti acquisibili con tutti gli esami. Basandosi solamente su due coorti, non si può estendere il dato ad una generale della Facoltà, ma è indicativo sapere che in media gli studenti non riescano ad accumulare più di 33 crediti in un anno per due coorti consecutive.

Tab 4.1 DISTRIBUZIONE PERCENTUALE DEGLI STUDENTI, CHE NON ABBANDONANO LA FACOLTÀ DI SCIENZE STATISTICHE DOPO IL PRIMO ANNO E CHE DOPO LA SESSIONE DI SETTEMBRE 2002, HANNO OTTENUTO PIÙ O MENO DI 50 CREDITI. (GENERAZIONE 2001)

	Crediti acquisiti		Totale %	Totale
	< 50	≥ 50		
SEF	77%	23%	100%	26
SGI	64%	38%	100%	51
STI	64%	36%	100%	42
Totale %	66%	34%	100%	
Totale	79	40		119

Confrontando la percentuale di studenti che dopo il primo anno ha più di 50 crediti ci si accorge che gli studenti dei Corsi di Laurea di SEF e STI della generazione 2002 si possono ritenere mediamente più bravi di quelli della coorte 2001, mentre per il Corso di Laurea di STI del 2002 si nota un calo del 3%. In generale la stessa percentuale di studenti sul totale al netto di SPS con più di 50 crediti dopo il primo anno è per entrambe le generazioni del 34%.

Concludendo, tra le tre generazioni non si notano differenze significative se non per quanto riguarda gli immatricolati e i partecipanti alle sessioni d'esame. Al termine del primo anno in media gli studenti ottengono lo stesso numero di esami e si ha la stessa quantità di studenti che acquisiscono un numero di crediti superiore a 50. Le differenze più accentuate si notano andando a studiare ogni Corso di Laurea.

- PARTE SECONDA -

ANALISI DELLE GENERAZIONI GENUINE UTILIZZANDO LE MATRICI

Al fine di analizzare con logica longitudinale i comportamenti assunti dalle varie generazioni esaminate quanto a superamento degli esami, si sono costruite matrici di transizione tra stati caratterizzanti il percorso formativo. Tale approccio è favorito dal fatto che le condizioni per la sua applicazione risultano di semplice definizione, specificamente, si è assunto:

- i) Definire gli stati (o stadi): numero di esami sostenuti con (range da 0 a 29 nel caso di considerazione dell'intera carriera universitaria; da 0 a 10 nel caso di considerazione dei soli insegnamenti fondamentali);
- ii) Tempi di osservazione: le singole sessioni annuali di esami (specificamente: febbraio, luglio, settembre)

Con tale semplice assunto è stato in primo luogo, possibile esaminare i passaggi di stato tra le singole coppie di sessioni e, in secondo luogo, utilizzando alcune semplici regole di calcolo matriciale, esaminare anche le storie accademiche dei sottogruppi di studenti che dalle prime sessioni d'esame hanno proceduto, con percorsi differenziali e a seconda della prima condizione (o stato acquisito alla prima sessione) al progredire del tempo.

In sostanza un tale approccio, pur non essendo ancora pervenuti alla definizione di più compatti e sintetici indicatori, si è in grado di rappresentare con efficacia probabilità di passaggio tra stati, carriera complessiva interna e tempi di eventuale abbandono, non essendo trascorso al momento sufficiente tempo per stimare anche tempi di laurea. Nei paragrafi che seguono, con tale modello di analisi, si analizzeranno le generazioni genuine 2001 e 2002.

I. Generazione genuina 2001

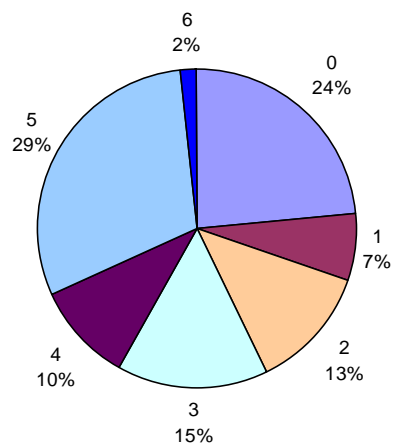
1.1 Totale degli esami

Partiamo nuovamente dalla generazione 2001 osservando in particolare la quantità di studenti che rimangono fermi nel medesimo stadio di partenza da febbraio 2002 in poi.

Possiamo osservare nella TAB 1.1 la percentuale di studenti che ha fatto 1,2,3,...,6 esami alla prima sessione, ossia febbraio 2002. La percentuale più alta degli studenti (30%) ha fatto ben 5 esami, ma questa cifra è subito seguita dalla percentuale degli studenti che non hanno fatto alcun esame (24%). Il resto degli studenti è quasi equidistribuito nelle altre modalità della variabile “esami fatti a febbraio 2002”.

Tab 1.1 DISTRIBUZIONE PERCENTUALE DEGLI STUDENTI IMMATRICOLATI NEL 2001 RISPETTO AL NUMERO DI ESAMI FATTI DURANTE LA PRIMA SESSIONE D'ESAME (FEBBRAIO 2002)

Esami fatti a febbraio 2002	% studenti
0	24%
1	7%
2	13%
3	15%
4	10%
5	30%
6	2%



Nella TAB 1.2 si osserva che il numero degli studenti che giungono alla sessione di febbraio 2004, senza abbandonare la Facoltà, cresce velocemente col numero di esami fatti nella prima sessione d'esame. In particolare il salto si nota tra 0 e 1, 1 e 2, 2 e 3, da 3 a 6 invece rimangono almeno il 90% del numero iniziale di studenti. Chi fa 3 o più esami ha il 90%

o più probabilità di non abbandonare la Facoltà fino al terzo anno. La maggior percentuale di abbandoni (59% di 28) si osserva in corrispondenza del primo anno per coloro che non hanno fatto alcun esame nella prima sessione.

Tab 1.2 DISTRIBUZIONE PERCENTUALE DEGLI STUDENTI IMMATRICOLATI NEL 2001 RISPETTO AL NUMERO DI ESAMI FATTI DURANTE LA PRIMA SESSIONE D'ESAME (FEBBRAIO 2002) PER COLORO CHE CONTINUANO GLI STUDI FINO A FEBBRAIO 2004 E PER GLI ABBANDONI DOPO IL PRIMO E IL SECONDO ANNO¹.

esami fatti a febbraio 2002	numero totale degli studenti (valori assoluti)	persone che continuano gli studi fino a febbraio 2004 (%)	abbandoni dopo il primo anno (%)	abbandoni dopo il secondo anno (%)
0	28	14%	59%	28%
1	8	47%	31%	22%
2	15	71%	16%	13%
3	18	90%	5%	6%
4	12	95%	3%	3%
5	36	98%	1%	1%
6	2	98%	2%	0%
totale	119	70%	19%	11%

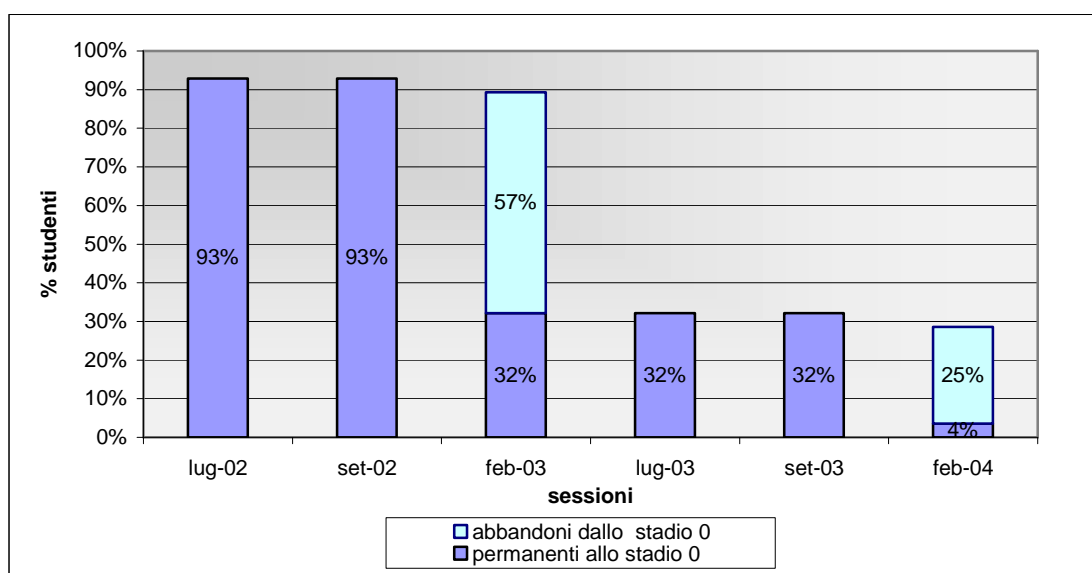
1.1.1 Permanenza nel medesimo stato

Dai grafici che seguono (Grafico 1.1, 1.2, 1.3) osserviamo come sono distribuiti nelle varie sessioni gli studenti che sono rimasti sempre a 0 esami, coloro che sono rimasti ad un esame e chi è rimasto sempre ai due esami iniziali dati a febbraio 2002. A febbraio 2003 e febbraio 2004 possiamo osservare anche gli abbandoni degli studenti. La percentuale che cambia stato è quella che rimane se togliamo gli studenti che hanno abbandonato gli studi e coloro che rimangono nella stesso stadio. La percentuale che possiamo osservare sull'asse delle ordinate dei Grafici 1.1, 1.2, 1.3, è riferita al totale degli studenti che rimangono al medesimo stato dopo la prima sessione.

¹ Le percentuali sono calcolate per riga, cioè sul totale degli studenti che hanno fatto 0,1,2,...,6 esami alla prima sessione di febbraio 2002. Il numero totale degli studenti corrisponde al 100% in ogni riga.

Osservando il Grafico 1.1 che mostra la distribuzione degli studenti che rimangono a 0 esami da febbraio 2002 in poi, possiamo notare che gli studenti che cambiano stadio sono veramente pochi e coloro che rimangono a 0 esami tendono a lasciare il corso di studi.

Grafico 1.1. DISTRIBUZIONE PERCENTUALE DEGLI STUDENTI CHE ALLA PRIMA SESSIONE D'ESAME NON HANNO FATTO ALCUN ESAME E CHE SONO RIMASTI NEL MEDESIMO STADIO ALLE SESSIONI SUCCESSIVE, E DISTRIBUZIONE PERCENTUALE DI STUDENTI CHE HANNO ABBANDONATO LA FACOLTÀ DOPO IL PRIMO O DOPO IL SECONDO ANNO. (GENERAZIONE 2001)²



Il 93% degli studenti che alla prima sessione non fanno esami procedono rimanendo allo stesso stadio anche nella seconda e terza sessione d'esame. All'inizio dell'anno successivo il 57% di essi decide di abbandonare la Facoltà in modo definitivo, mentre il 32% persiste rimanendo nel medesimo stadio iniziale, solamente il 4 % cambia stato progredendo col numero di esami.

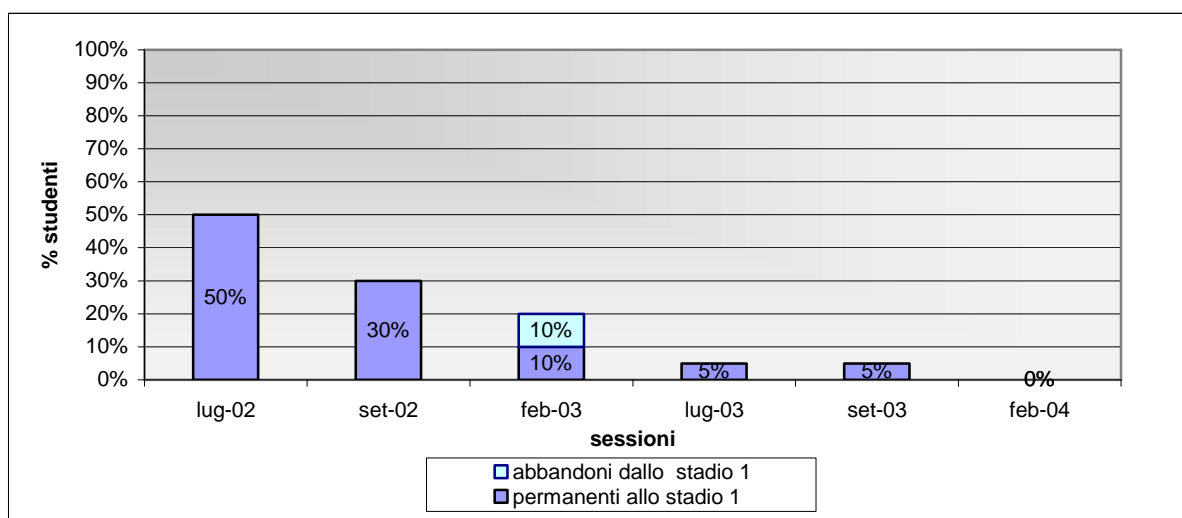
Di qui in poi, coloro che rimangono, mantengono la loro posizione fino all'inizio del secondo anno, quando un altro 25% di studenti abbandona gli

² Le percentuali sono calcolate sugli studenti che alla prima sessione (febbraio 2002) hanno dato 0 esami, ossia il 24% di 199 che sono 26 studenti

studi lasciando un 3% di studenti che decide di avanzare di stato e un 4% perseverante nella medesima posizione.

Proviamo a seguire anche il percorso di coloro (7% del totale degli studenti immatricolati a Scienze Statistiche nel 2001, TAB 1.1) che partono facendo un solo esame alla prima sessione (GRAFICO 1.2). Il 30% di essi rimane allo stato di 1 esame anche dopo la sessione d'esame di settembre 2002. All'inizio del secondo anno il 10% decide di andarsene, un 10% procede nella propria carriera universitaria e un altro 10% rimane nella medesima situazione iniziale.

Grafico 1.2. DISTRIBUZIONE PERCENTUALE DEGLI STUDENTI CHE ALLA PRIMA SESSIONE D'ESAME HANNO FATTO UN ESAME E CHE SONO RIMASTI NEL MEDESIMO STADIO ALLE SESSIONI SUCCESSIVE, E PERCENTUALE DI STUDENTI CHE HANNO ABBANDONATO LA FACOLTÀ DOPO IL PRIMO O DOPO IL SECONDO ANNO. (GENERAZIONE 2001)

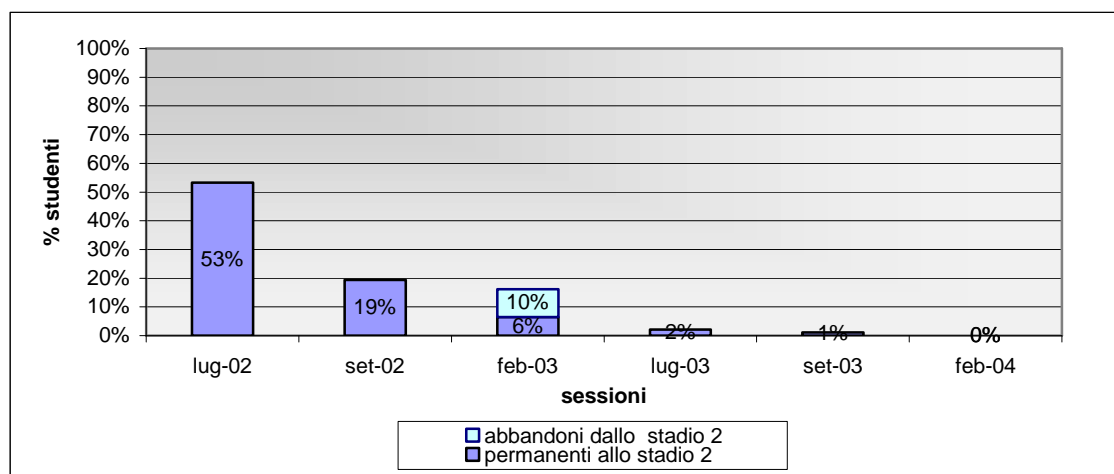


Dopo altre due sessioni (luglio 2003 e settembre 2003) ancora un 5 % degli studenti rimane con un solo esame registrato. Alla sessione di febbraio 2004 tutti gli studenti rimanenti escono dallo stadio di un esame.

Proseguendo l'analisi su coloro che invece cominciano a febbraio 2002 con 2 esami (GRAFICO 1.3), la situazione cambia ulteriormente. Il 13% degli studenti immatricolati a Scienze Statistiche nel 2001, si trova in questo stadio a febbraio 2002. A settembre 2002 troviamo che solo il 19% di essi

rimane ancora al medesimo stato; alla sessione successiva (febbraio 2003) scopriamo che il 10% lascia la facoltà ed il 6% non dà nessun esame, questa percentuale di rimanenti nel medesimo stato va sempre più affievolendosi con l'avanzare delle sessioni giungendo all' 1% a settembre 2003 e a 0% a febbraio 2004. Anche la percentuale di abbandoni si esaurisce nel primo anno, al secondo anno nessuno di coloro che avevano fatto due esami alla prima sessione decide di abbandonare la Facoltà.

Grafico 1.3. DISTRIBUZIONE PERCENTUALE DEGLI STUDENTI CHE ALLA PRIMA SESSIONE D'ESAME HANNO FATTO DUE ESAME E CHE SONO RIMASTI NEL MEDESIMO STADIO ALLE SESSIONI SUCCESSIVE, E PERCENTUALE DI STUDENTI CHE HANNO ABBANDONATO LA FACOLTÀ DOPO IL PRIMO O DOPO IL SECONDO ANNO. (GENERAZIONE 2001)

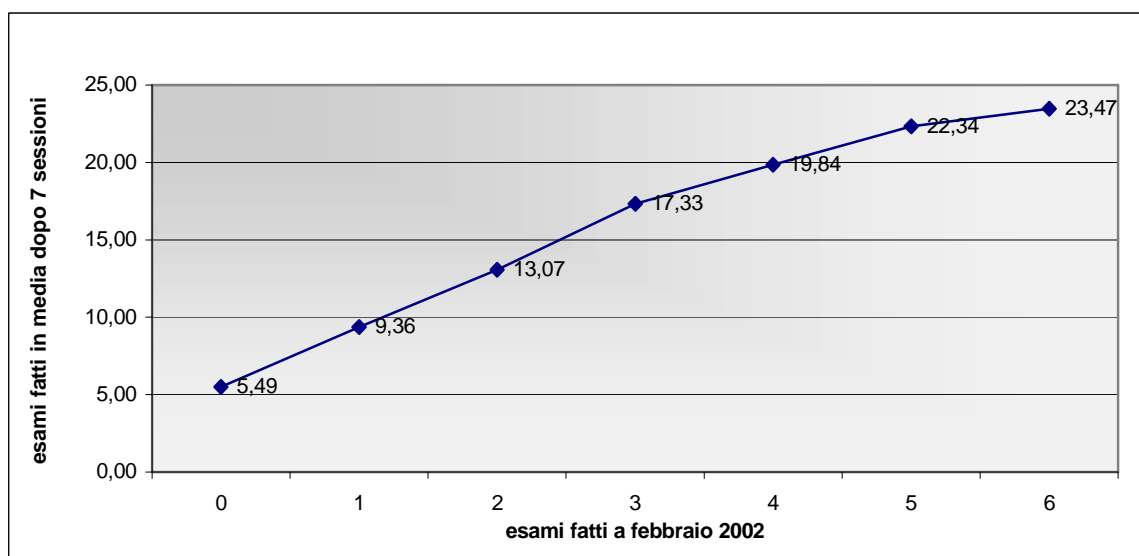


Facendo un confronto tra questi primi tre grafici, notiamo che la capacità di azzerarsi di uno stadio è tanto più veloce avanzando negli stadi. Sembra che sia molto importante iniziare con il piede giusto ossia dando il più alto numero possibile di esami, per poi riuscire ad aumentarne la quantità nel corso delle sessioni. Chi comincia con 0 esami sembra non riesca più a muoversi dalla situazione in cui si trova, mentre chi ne ha fatti, anche se pochi, riesce in qualche modo a cavarsela.

1.1.2 Numero medio di esami a febbraio 2004

Il **GRAFICO 1.4** che ci mostra il numero di esami dati in media dagli studenti che non abbandonano la Facoltà nei primi tre anni.

Grafico 1.4. NUMERO MEDIO DI ESAMI DATI NELLE SETTE SESSIONI CHE VANNO DA FEBBRAIO 2002 A FEBBRAIO 2004 DAGLI STUDENTI DELLA GENERAZIONE 2001, CHE NON HANNO ABBANDONATO LA FACOLTÀ, PER NUMERO DI ESAMI FATTI NELLA PRIMA SESSIONE.



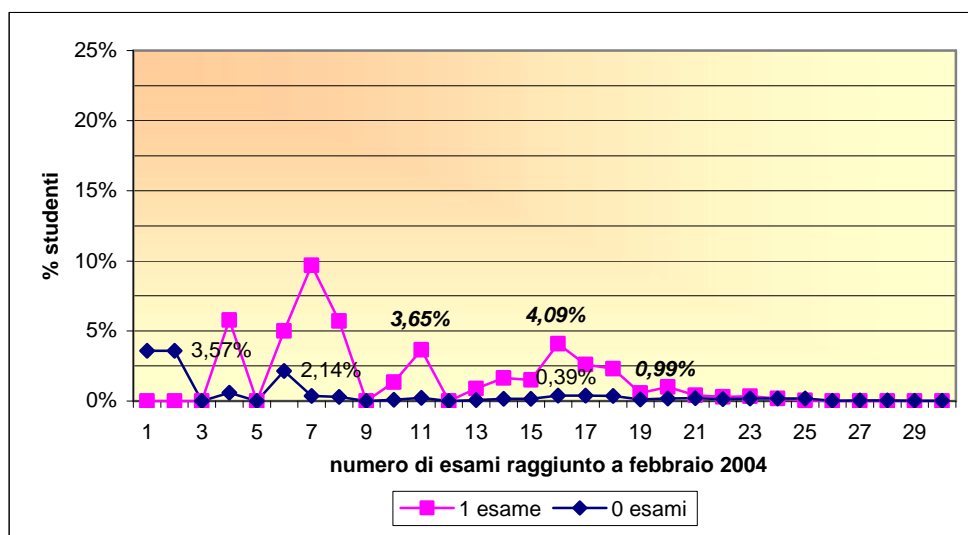
Il numero di esami si riferisce a febbraio 2004, ma sull'asse delle ascisse abbiamo il numero di esami dati durante la prima sessione di febbraio 2002. Si può benissimo osservare che "chi ben comincia è a metà dell'opera". Infatti la media degli esami raggiunta nell'ultima sessione studiata cresce al crescere del numero degli esami fatti nella prima sessione. Tra coloro che iniziano con 5 o 6 esami non si nota un grosso divario del numero di esami dati in ultima sessione, cosa che invece è molto evidente per quanto riguarda ogni altro stadio. Tra chi parte con 5 esami e chi parte con 4 esami si nota un calo medio di ben 3,3 esami nell'ultima sessione e 4,4 tra chi inizia con 3 esami e chi inizia con 2.

1.1.3 Distribuzione percentuale degli studenti rispetto al numero dei esami di febbraio 2002 e febbraio 2004

Osserviamo ora nei **GRAFICI 1.5, 1.6, 1.7**³ come sono distribuiti gli studenti in base agli esami dati alla prima sessione d'esame (febbraio 2002) e agli esami fatti nell'ultima sessione osservata (febbraio 2004).

Le linee che si osservano corrispondono ognuna alla percentuale di studenti che sono partiti con un determinato numero di esami.

Grafico 1.5. DISTRIBUZIONE PERCENTUALE DEGLI STUDENTI DELLA GENERAZIONE 2001 SECONDO IL NUMERO DI ESAMI RAGGIUNTO A FEBBRAIO 2004 MUOVENDO DA 0 E 1 ESAME ESAMI DI FEBBRAIO 2002⁴.



Il **GRAFICO 1.5** mette in evidenza la bassissima percentuale di studenti che procede con gli studi dopo non aver fatto alcun esame a febbraio 2002; mostra inoltre la difficoltà di fare esami di questa popolazione. Solamente lo 0,39% degli studenti che inizialmente non avevano fatto alcun esame riesce ad raggiungere la quota di 16 esami in sette sessioni, un'altra bassissima

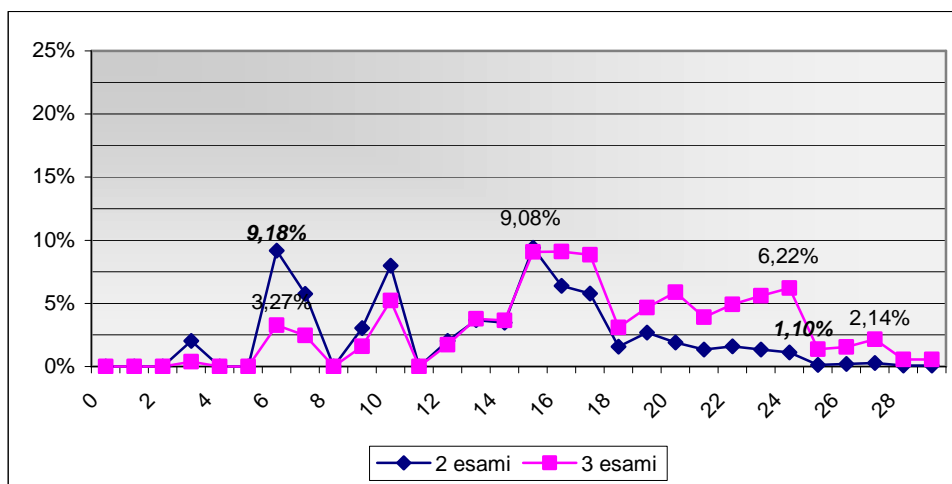
³ La percentuale degli studenti è calcolata sul totale degli studenti iniziale, cioè sugli studenti immatricolati nel 2001 a Scienze Statistiche al netto di SPS, ma sul grafico non si possono notare gli abbandoni, che si vedono invece nella tabella 2. In questo modo la somma delle percentuali di ogni linea non può raggiungere il valore 100 che corrisponde al totale degli immatricolati alla Facoltà di Scienze Statistiche che hanno fatto 0,1,2,...,6 esami alla prima sessione di febbraio 2002.

⁴ I valori nel grafico in grassetto corsivo si riferiscono alla linea che descrive la distribuzione di coloro che hanno fatto un esame nella sessione di febbraio 2002. Gli altri valori si riferiscono alla distribuzione percentuale degli studenti che non hanno fatto alcun esame a febbraio 2002.

percentuale (circa 4%) ha fatto 1 o 2 esami mentre la maggior parte degli studenti hanno abbandonato la facoltà.

Il **GRAFICO 1.6** rappresenta la distribuzione percentuale degli studenti che a febbraio 2002 sono partiti con 2 e 3 esami a seconda del numero di esami accumulati nel corso di sette sessioni. Possiamo notare che la percentuale di studenti si sposta sempre più a destra sull'asse delle ascisse che rappresenta il numero di esami fatti fino a febbraio 2004. Il 3,27% degli studenti che aveva iniziato la propria carriera universitaria con 2 esami a febbraio 2004 ha raggiunto quota 7 esami, il 5% ha raggiunto 11 esami, il 9% 16 esami e poi percentuali più basse di studenti sono riuscite a completare quasi il corso di studi (26-28 esami) nonostante il basso numero di esami iniziale.

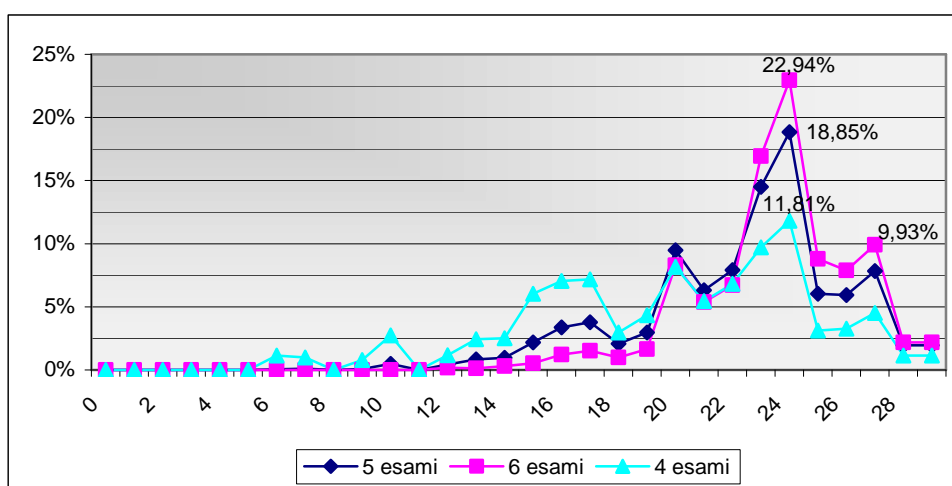
Grafico 1.6. DISTRIBUZIONE PERCENTUALE DEGLI STUDENTI DELLA GENERAZIONE 2001 SECONDO IL NUMERO DI ESAMI RAGGIUNTO A FEBBRAIO 2004 MUOVENDO DA 2 E 3 ESAMI ESAMI DI FEBBRAIO 2002.



Osservando la spezzata che corrisponde agli studenti che avevano fatto 3 esami in prima sessione si nota che c'è ancora una percentuale di studenti che rimane indietro con gli esami, il 3,27% rimane a 7 esami e il 5% a 11, ma la possibilità di totalizzare gli esami necessari per concludere gli studi è più alta, il 2,14% degli studenti che erano partiti facendo 3 esami sono arrivati a 28 esami a febbraio 2004, il 6,2% a 25.

Osservando gli studenti che a febbraio 2002 hanno dato 4, 5, 6 esami (GRAFICO 1.7) vediamo che le probabilità di raggiungere un numero consistente di esami aumentano sempre più. Ci sono studenti che fanno più del numero dovuto di esami, in quanto per la laurea triennale sono sufficienti 28 esami. La maggior parte degli studenti riesce a fare almeno 24 esami in sette sessioni, circa il 55% nel caso di chi è partito con 6 esami alla prima sessione. Bisogna ricordare però, che gli studenti che sono partiti con 4 esami erano il 10% del totale degli immatricolati alla Facoltà di Scienze Statistiche al netto di SPS, coloro che sono partiti con 5 esami costituiscono il 30% e coloro che sono partiti con 6 esami erano soltanto il 2% del totale. Si può immaginare che chi è partito con 6 esami avesse determinate caratteristiche o avesse una fretta particolare di concludere gli studi. Fare 6 esami nella prima sessione d'esame significa farne uno in più di ciò che è previsto dalla Facoltà. Alla prima sessione è indicato fare i primi 5 esami obbligatori.

Grafico 1.7. DISTRIBUZIONE PERCENTUALE DEGLI STUDENTI SECONDO IL NUMERO DI ESAMI RAGGIUNTO A FEBBRAIO 2004 MUOVENDO DA 4, 5 E 6 ESAME ESAMI DI FEBBRAIO 2002.



Molto interessante invece risulta la spezzata corrispondente a cinque esami fatti a febbraio 2002, poiché rappresenta il percorso suggerito dalla Facoltà. Il 7,5% degli studenti che erano partiti con 5 esami raggiunge quota 28

esami e tutti gli studenti fanno da 14 a 28 esami. Uno studente, che riesce in prima sessione a seguire i suggerimenti della Facoltà, ha buone possibilità di concludere gli esami in 7 sessioni. E' dunque importate per uno studente la prima sessione, probabilmente più di tutte le altre. Iniziare un nuovo cammino di studi con il piede giusto ossia facendo un adeguato numero di esami aiuta per una buona riuscita successiva. Lo studente che invece alla prima sessione dà pochi esami (0, 1, 2) sembra non cerchi di recuperare nelle sessioni successive, o forse non ce la fa perché il carico di studio diventa sempre più pesante.

1.2 Esami fondamentali

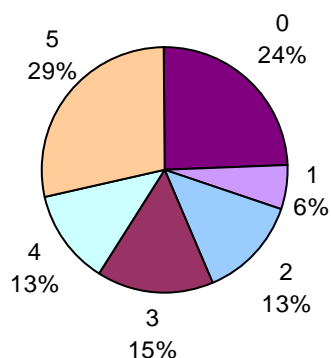
Per la medesima generazione passiamo ora ad osservare come sono distribuiti gli esami fondamentali nei vari anni di corso. Quanto le persone ci mettono a farli e se sono proprio quelli che vengono fatti anche dalle persone che ne fanno pochi. Gli esami obbligatori per gli studenti di tutta la facoltà sono disposti negli anni nel modo seguente.

PRIMO ANNO		SECONDO ANNO
I SEMESTRE	II SEMESTRE	I SEMESTRE
Istituzioni di analisi I Istituzioni di analisi II Sistemi di elaborazione I Basi di dati I Statistica descrittiva	Calcolo delle probabilità I Algebra lineare I Inferenza statistica I	Inferenza statistica II Modelli statistici I

Sapendo ciò possiamo determinare la quantità di studenti che riesce a seguire regolarmente il corso di studi e invece quella parte che ha bisogno di più sessioni per completare gli esami fondamentali. Questo non è possibile farlo con gli altri esami, in quanto ogni Corso di Laurea segue un percorso specifico, con degli esami specifici.

Tab 1.3 DISTRIBUZIONE PERCENTUALE DEGLI STUDENTI IMMATRICOLATI NEL 2001 RISPETTO AL NUMERO DI ESAMI FONDAMENTALI FATTI DURANTE LA PRIMA SESSIONE D'ESAME (FEBBRAIO 2002)

Esami fatti a febbraio 2002	% studenti
0	24%
1	6%
2	13%
3	15%
4	13%
5	29%
6	0%

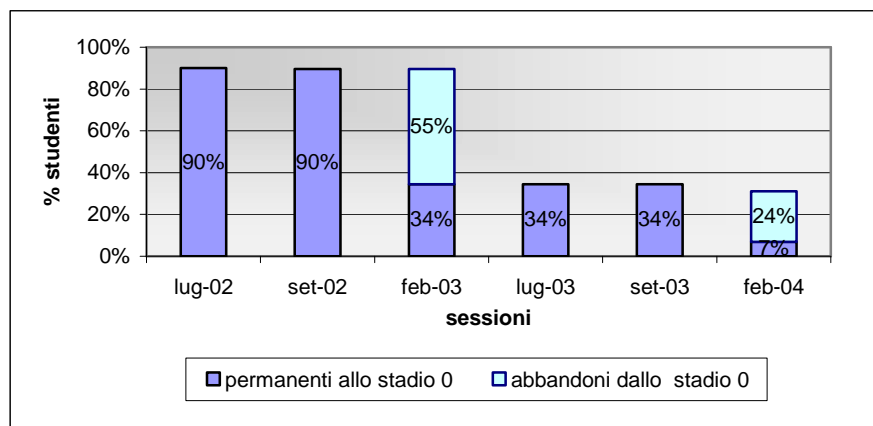


Confrontando la TAB 1.3 (distribuzione percentuale degli studenti rispetto agli esami fondamentali) con la TAB 1.1 (distribuzione percentuale degli studenti rispetto a tutti gli esami) notiamo subito che le percentuali degli studenti che hanno fatto un certo numero di esami durante la prima sessione di febbraio 2002 corrispondono a quelle della TAB 1.3. Ciò sta a significare che chi ha fatto esami in quella sessione ha fatto esami fondamentali, questo appunto per come sono distribuiti gli esami nel corso dei tre anni. Una piccola percentuale tra tutti gli studenti però sembra aver fatto anche esami non obbligatori.

1.2.1 Permanenza nel medesimo stato

Se osserviamo il GRAFICO 1.8 notiamo ancora una volta la somiglianza col GRAFICO 1.1 ossia è percentuale di studenti che non facendo alcun esame alla prima sessione rimangono allo stesso stadio e che abbandonano la Facoltà è la stessa per esami fondamentali e tutti gli esami.

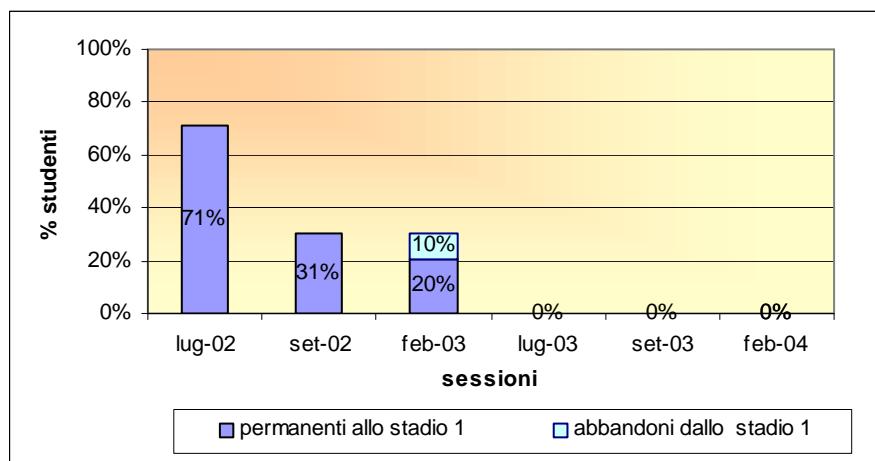
Grafico 1.8. DISTRIBUZIONE PERCENTUALE DEGLI STUDENTI CHE ALLA PRIMA SESSIONE D'ESAME NON HANNO FATTO ALCUN ESAME FONDAMENTALE E CHE SONO RIMASTI NEL MEDESIMO STADIO ALLE SESSIONI SUCCESSIVE, E DISTRIBUZIONE PERCENTUALE DI STUDENTI CHE HANNO ABBANDONATO LA FACOLTÀ DOPO IL PRIMO O DOPO IL SECONDO ANNO. (GENERAZIONE 2001)



Perciò possiamo dire che coloro che non fanno esami fondamentali non fanno neppure altri esami. E' importante a questo punto per un immatricolato a Scienze Statistiche cominciare la propria Facoltà facendo gli esami obbligatori che sono in piano per il primo anno.

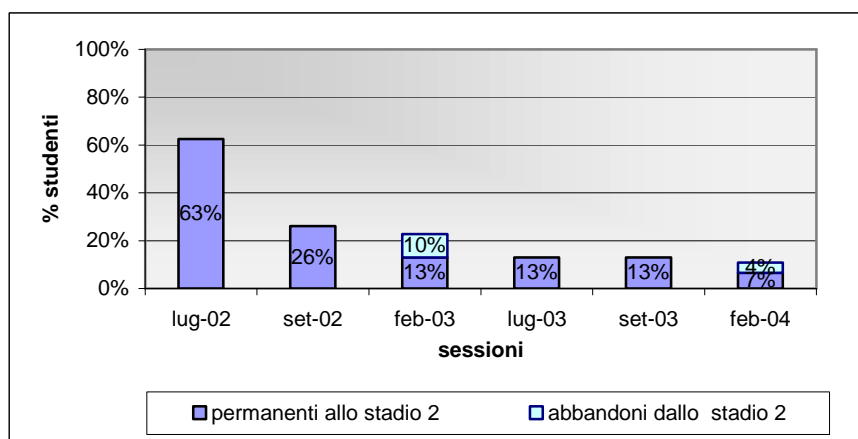
La situazione cambia radicalmente per gli studenti che hanno fatto un esame fondamentale entro febbraio 2002 (GRAFICO 1.9), si tratta solamente del 6% degli immatricolati a Scienze statistiche nel 2001, ma questi studenti escono dopo altre 2 sessioni dalla situazione iniziale e solo un 10% di essi abbandona la Facoltà dopo il primo anno.

Grafico 1.9. DISTRIBUZIONE PERCENTUALE DEGLI STUDENTI CHE ALLA PRIMA SESSIONE D'ESAME HANNO FATTO UN ESAME FONDAMENTALE E CHE SONO RIMASTI NEL MEDESIMO STADIO ALLE SESSIONI SUCCESSIVE, E DISTRIBUZIONE PERCENTUALE DI STUDENTI CHE HANNO ABBANDONATO LA FACOLTÀ DOPO IL PRIMO O DOPO IL SECONDO ANNO. (GENERAZIONE 2001)



Sembra, che l'aver dato almeno un esame obbligatorio, spinga gli studenti a darne in poco tempo almeno un altro. Già dalla seconda sessione il 70% degli studenti esce dallo stadio. Queste osservazioni confermano l'ipotesi che sia importante iniziare col piede giusto.

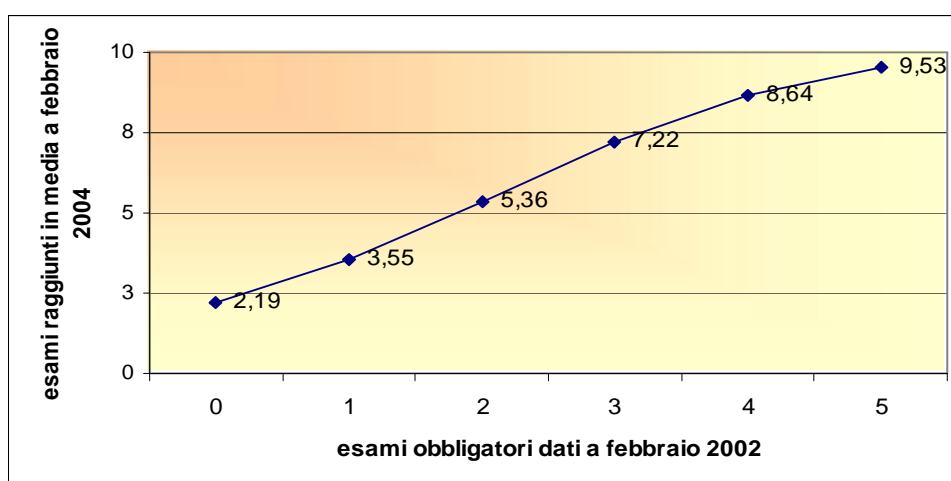
Grafico 1.10. DISTRIBUZIONE PERCENTUALE DEGLI STUDENTI CHE ALLA PRIMA SESSIONE D'ESAME HANNO FATTO DUE ESAMI FONDAMENTALI E CHE SONO RIMASTI NEL MEDESIMO STADIO ALLE SESSIONI SUCCESSIVE, E DISTRIBUZIONE PERCENTUALE DI STUDENTI CHE HANNO ABBANDONATO LA FACOLTÀ DOPO IL PRIMO O DOPO IL SECONDO ANNO. (GENERAZIONE 2001)



Considerando il **GRAFICO 1.10** si notano altre discordanze rispetto al **GRAFICO 1.3** che rappresenta la permanenza nello stato di 2 esami tenendo conto di tutti gli esami. Per chi inizia con 2 esami fondamentali nella prima sessione è facile passare ad un numero superiore se lo si fa entro la sessione successiva alla prima, poi sembra sia sempre più difficile uscire da questa fase. Evidentemente c'è la necessità di mantenere la spinta iniziale almeno con un esame per poter poi proseguire regolarmente gli studi. Gli studenti non possono giungere alla laurea triennale senza aver fatto tutti gli esami obbligatori, mentre gli altri esami possono essere abbastanza facilmente sostituiti. Ricordiamo che coloro che sono partiti con 2 esami fondamentali sono il 13% della popolazione immatricolata a Scienze statistiche nel 2001 al netto di SPS, il 76% di essi continua il corso di studi, mentre l'altro 24% o abbandona o ristagna nella medesima posizione iniziale.

1.2.2 Numero medio di esami a febbraio 2004

Grafico 1.11. NUMERO MEDIO DI ESAMI DATI NELLE SETTE SESSIONI CHE VANNO DA FEBBRAIO 2002 A FEBBRAIO 2004 DAGLI STUDENTI DELLA GENERAZIONE 2001, CHE NON HANNO ABBANDONATO LA FACOLTÀ, PER NUMERO DI ESAMI FATTI NELLA PRIMA SESSIONE.



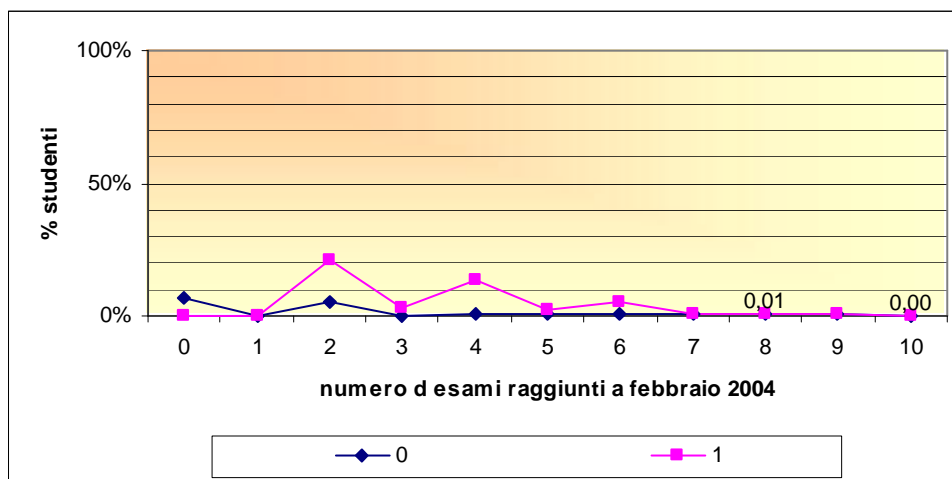
Se controlliamo quanti esami obbligatori in media riescono a raggiungere gli studenti a seconda degli esami dati in prima sessione notiamo ancora una volta che coloro che partono con 5 esami riescono a raggiungere in media i 9,53 esami fondamentali, con uno sqm pari a 0,8. Ciò sta a significare che quasi tutti coloro che partono facendo a febbraio 2002 5 esami fondamentali riescono ad arrivare a concludere gli esami obbligatori. Chi invece inizia con meno esami, in particolare per coloro che iniziano con meno di 3, non riesce a raggiungere la quota di 10 esami se non faticosamente.

1.2.3 Distribuzione percentuale degli studenti rispetto al numero dei esami di febbraio 2002 e febbraio 2004

Osserviamo la distribuzione percentuale degli studenti che partono con un certo numero di esami a febbraio 2002 rispetto al numero di esami raggiunto a febbraio 2004.

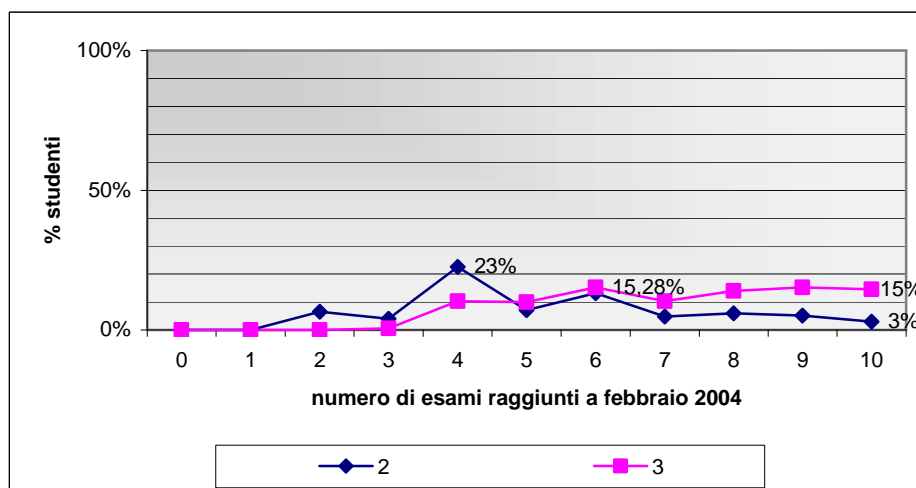
Coloro che partono con pochi esami fondamentali alla prima sessione, non recuperano certo nelle sessioni successive, ma sembra preferiscano fare degli altri esami. Probabilmente, gli esami obbligatori e di base, sono anche quelli più impegnativi e teorici. Notiamo dal Grafico che chi parte con 0 o 1 solo esame, dopo sette sessioni non riesce a recuperare neppure gli esami del primo anno che sono 8. Chi parte con 0 esami fatica ad arrivare a 3. E' significativo confrontare questo Grafico col **GRAFICO 1.5** che ci mostra tutti gli esami, poiché si nota una certa preferenza da parte degli studenti per gli esami affini, tendendo ad abbandonare lo studio degli esami fondamentali. Purtroppo uno studente non può permettersi di non fare gli esami obbligatori. Probabilmente sono proprio questi esami che alla fine ritardano la laurea di primo livello degli studenti rimasti indietro.

Grafico 1.12. DISTRIBUZIONE PERCENTUALE DEGLI STUDENTI SECONDO IL NUMERO DI ESAMI FONDAMENTALI RAGGIUNTO A FEBBRAIO 2004 MUOVENDO DA 0, 1 ESAMI DI FEBBRAIO 2002. (GENERAZIONE 2001)



Se andiamo ad osservare il Grafico 1.13, coloro che riescono a partire nella prima sessione almeno con 2 esami hanno la possibilità, anche se bassa, di riuscire a terminare per lo meno gli esami fondamentali entro febbraio 2004, la percentuale si alza ovviamente quando andiamo ad osservare chi parte con 3 esami fondamentali a febbraio 2002.

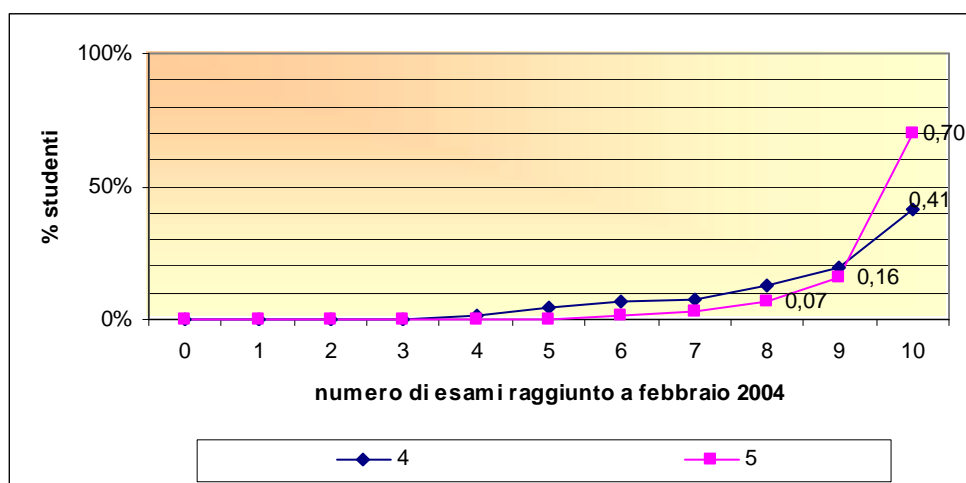
Grafico 1.13. DISTRIBUZIONE PERCENTUALE DEGLI STUDENTI SECONDO IL NUMERO DI ESAMI FONDAMENTALI RAGGIUNTO A FEBBRAIO 2004 MUOVENDO DA 2, 3 ESAMI DI FEBBRAIO 2002. (GENERAZIONE 2001)



Una gran parte di questi studenti tende a fermarsi a 4-6 esami, cioè circa la metà degli esami fondamentali necessari per completare la laurea triennale.

Chi parte con 4 o 5 esami fondamentali alla prima sessione (GRAFICO 1.14) non può far altro che migliorare la sua situazione, pochissimi rimangono fermi allo stadio iniziale, in particolare per quanto riguarda coloro che partono con 5 esami. Il 70% degli studenti che iniziano la carriera universitaria la prima sessione con 5 esami fondamentali, riescono a completarli entro febbraio 2004, invece, tra coloro che iniziano con 4 esami, il 41%. La probabilità di concludere gli esami fondamentali del triennio si alza tanto più le persone cominciano la prima sessione facendo un maggior numero di esami, e questo non solo perché ovviamente il numero di esami che mancano al termine è inferiore, ma anche perché sembra risulti più facile completarli agli studenti se vengono fatti nel momento in cui vengono consigliati dalla Facoltà.

Grafico 1.14. DISTRIBUZIONE PERCENTUALE DEGLI STUDENTI SECONDO IL NUMERO DI ESAMI FONDAMENTALI RAGGIUNTO A FEBBRAIO 2004 MUOVENDO DA 4, 5, 6 ESAMI DI FEBBRAIO 2002. (GENERAZIONE 2001)



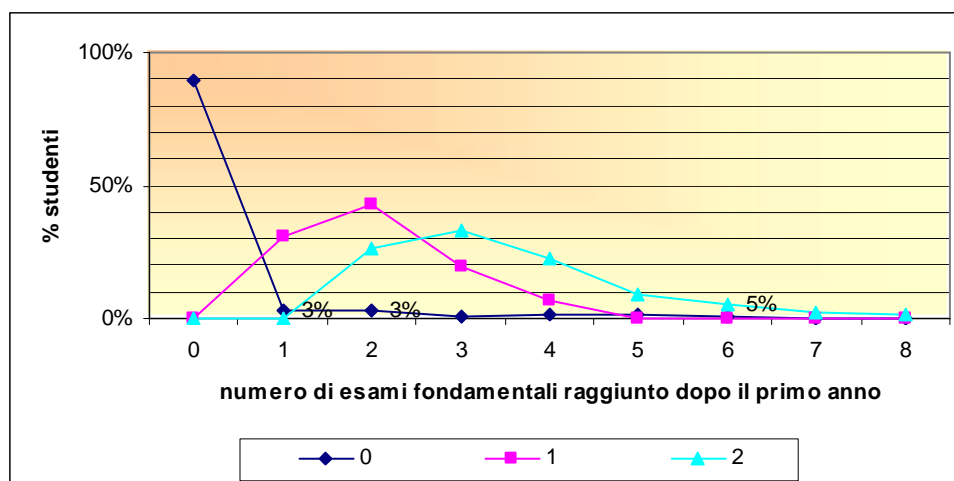
1.2.4 Esami fondamentali del primo anno

Osserviamo chi invece è riuscito a terminare il primo anno facendo tutti gli esami fondamentali del primo anno, o per lo meno otto esami fondamentali del primo anno.

Nessuno degli studenti che partono con 0, 1, 2 esami a febbraio 2002, riesce a recuperare entro settembre 2002 gli esami fondamentali. Chi parte con 0 esami riesce ad arrivare al massimo a 4-5 esami, chi parte con 1 si ferma addirittura a 4. Chi non riesce a fare gli esami del primo semestre, probabilmente poi si concentra negli esami del secondo e cerca intanto di dare quelli, recuperare il tempo perso inizialmente risulta molto difficile.

Per chi parte con 3, 4, 5 esami è possibile concludere gli esami fondamentali del primo anno entro settembre 2002. Ben il 72% di chi inizia con 5 esami, il 32% di chi inizia con 4 e l'8% per chi comincia con 3 esami. I risultati per chi parte bene, sono molto soddisfacenti.

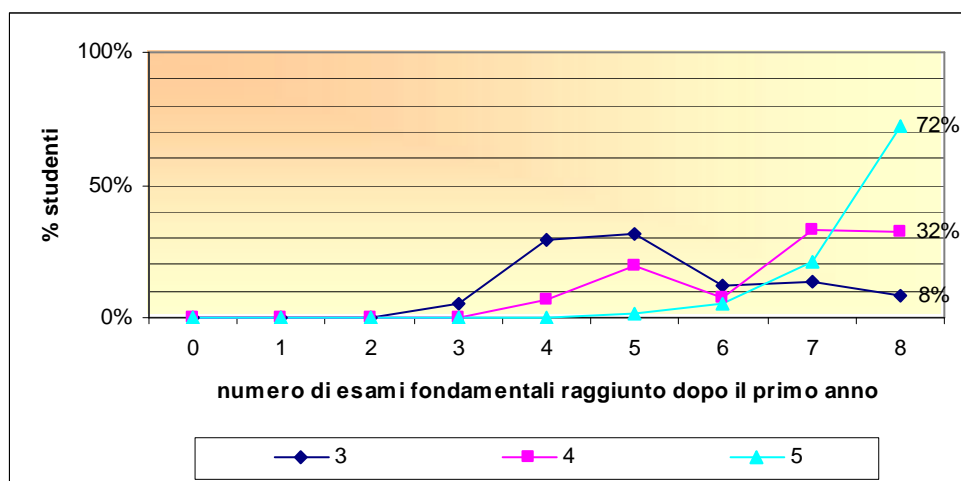
Grafico 1.15. DISTRIBUZIONE PERCENTUALE DEGLI STUDENTI SECONDO IL NUMERO DI ESAMI FONDAMENTALI RAGGIUNTO A SETTEMBRE 2002 MUOVENDO DA 0, 1, 2 ESAMI DI FEBBRAIO 2002. (GENERAZIONE 2001)



Bisogna anche considerare, che chi comincia con un alto numero di esami può avere anche delle capacità che gli permettono di rimanere in corso

facilmente. Risulta comunque più facile per chi parte nel modo giusto rimanere in corso e terminare gli esami del primo anno.

Grafico 1.16. DISTRIBUZIONE PERCENTUALE DEGLI STUDENTI SECONDO IL NUMERO DI ESAMI FONDAMENTALI RAGGIUNTO A SETTEMBRE 2002 MUOVENDO DA 3, 4, 5 ESAMI DI FEBBRAIO 2002. (GENERAZIONE 2001)



Se andiamo osservare le matrici che sono in allegato () possiamo anche notare che il 46% di coloro che cominciano con 5 esami. Il 21% di coloro che invece partono con 4 esami, il 5% degli studenti che iniziano con 3 esami, riescono a completare gli esami obbligatori entro febbraio 2003, ossia rispettando i tempi previsti dalla Facoltà. Significa che per questi studenti non è necessaria nessuna sessione in più per concludere gli esami fondamentali. Questo significa che 20 persone su 119 ossia il 20% di coloro che si sono immatricolati a Scienze Statistiche nel 2001 al netto di SPS è arrivato a febbraio 2003 facendo gli esami fondamentali regolarmente. Di questi 20, 16 sono studenti che la prima sessione hanno fatto 5 esami.

Per portare avanti gli studi in modo corretto sembra sia necessario sfruttare al massimo le sessioni d'esame subito successive al corso, recuperare gli esami lasciati indietro, diventa sempre più difficile man mano che passa il tempo.

1.3 Esami affini

Passiamo ora ad una lettura veloce per quanto riguarda gli altri esami fatti dagli studenti della generazione 2001. In prima sessione, febbraio 2002, ci sono state 9 persone che hanno fatto 1 esame affine. Il primo esame non fondamentale da fare, per come sono disposti gli esami durante il primo anno, è nel secondo semestre. Questo ci spiega che questi 9 studenti che hanno fatto un esame affine alla prima sessione, o si sono avvantaggiate con l'idoneità della lingua inglese che qui per comodità del conteggio dei crediti è stata contata come un esame, oppure hanno fatto un esame del secondo anno per propria scelta personale.

Una percentuale veramente bassa - solamente il 13% dei 110 studenti che non avevano fatto in prima sessione neppure un esame affine - rimane con 0 esami affini dopo settembre 2002. Come avevamo già anticipato prima, sembra che gli studenti ad un certo punto preferiscano avvantaggiarsi con questo tipo di esami piuttosto che terminare gli esami fondamentali.

II. Generazione genuina 2002

La stessa analisi viene riproposta per la generazione genuina 2002, al termine di questa analisi si potranno fare dei confronti tra le due generazioni studiate. Questa generazione, come è stato già detto, è stata seguita per 5 sessioni, abbiamo la possibilità di osservare gli abbandoni dopo il primo anno e vedere a che punto sono con gli esami a febbraio 2004, tenendo sempre in considerazione che quest'ultima sessione ha qualche difetto di registrazione di esami.

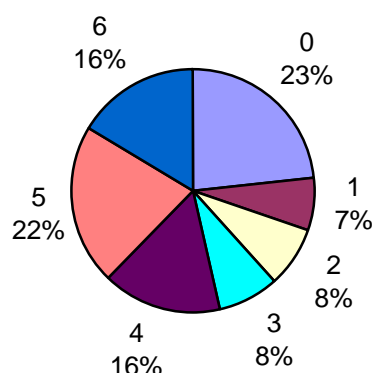
2.1. Totale degli esami

La stessa analisi viene riproposta per la generazione genuina 2002, al termine, si potranno fare dei confronti tra le due generazioni studiate.

Osserviamo nella TAB 2.1 la distribuzione percentuale degli studenti, rispetto agli esami dati nella prima sessione, che per la generazione 2002 è febbraio 2003.

Tab 2.1 DISTRIBUZIONE PERCENTUALE DEGLI STUDENTI IMMATRICOLATI NEL 2002 RISPETTO AL NUMERO DI ESAMI FATTI DURANTE LA PRIMA SESSIONE D'ESAME (FEBBRAIO 2003).

Esami fatti a febbraio 2003	% studenti
0	23%
1	7%
2	8%
3	8%
4	16%
5	22%
6	16%



La percentuale di studenti con 5 e 6 esami di questa generazione è maggiore rispetto alla percentuale di studenti con 5 e 6 esami della generazione 2001 (32%), mentre la percentuale di studenti a 0 esami è più

bassa per un punto. Gli studenti che nella prima sessione hanno fatto 4 esami sono il 16% del totale. In sostanza, più del 50% degli studenti ha fatto nella prima sessione più di 4 esami, mentre per la generazione 2001 solamente il 42% aveva raggiunto questo numero di esami, con solamente il 2% della popolazione a 6 esami. Stiamo parlando quindi, di un miglioramento iniziale della generazione 2002 rispetto alla generazione 2001. La percentuale degli studenti che non fanno alcun esame alla prima sessione però, rimane più o meno allo stesso livello, sopra il 20%.

Nella **TAB 2.2** si osservano le percentuali degli studenti che, partendo alla prima sessione con un certo numero di esami, sono rimasti nella Facoltà e di coloro che invece hanno abbandonato il corso di studi. Possiamo anche vedere a cosa corrisponde la percentuale totale in valori assoluti. I grafici che seguono sono riferiti poi a questo numero.

Tab 2.2 DISTRIBUZIONE PERCENTUALE DEGLI STUDENTI IMMATRICOLATI NEL 2002 RISPETTO AL NUMERO DI ESAMI FATTI DURANTE LA PRIMA SESSIONE D'ESAME (FEBBRAIO 2003) PER COLORO CHE CONTINUANO GLI STUDI FINO A FEBBRAIO 2004 E PER GLI ABBANDONI DOPO IL PRIMO ANNO⁵.

esami fatti a febbraio 2002	numero totale degli studenti (valori assoluti)	persone che continuano gli studi fino a febbraio 2004 (%)	abbandoni dopo il primo anno (%)
0	40	23%	77%
1	12	75%	25%
2	14	79%	21%
3	14	83%	17%
4	27	90%	10%
5	37	93%	7%
6	28	98%	2%
Totale	172	74%	26%

Molto elevata è la percentuale di coloro che abbandonano non avendo fatto nessun esame, ben il 77% di loro abbandona già dopo il primo anno. Per la coorte 2001 questa percentuale corrispondeva al 59%, un altro 29% ha aspettato un altro anno prima di abbandonare la Facoltà senza fare nessun esame. Il calo della percentuale di coloro che abbandonano dopo aver fatto

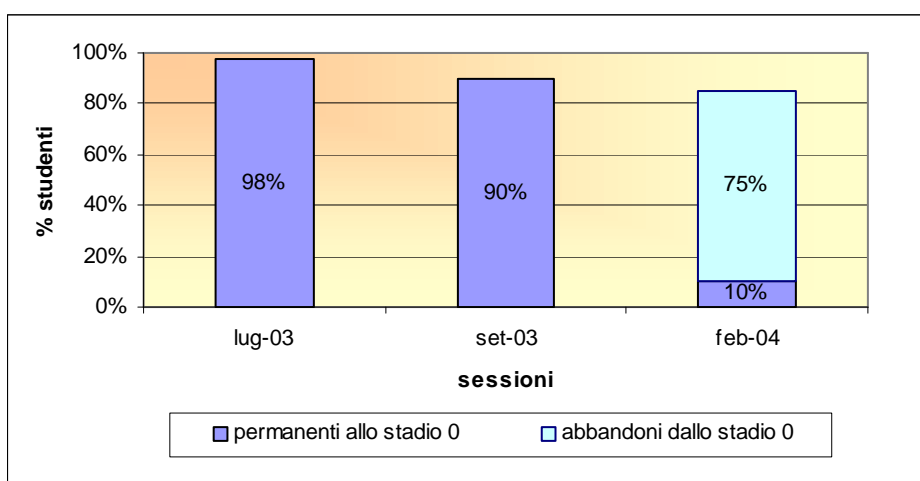
⁵ Le percentuali sono calcolate per riga, cioè sul totale degli studenti che hanno fatto 0,1,2,...,6 esami alla prima sessione di febbraio 2002. Il numero totale degli studenti corrisponde al 100% in ogni riga.

almeno un esame è notevole, ma la in generale la percentuale di abbandoni rimane alta, il 26% degli immatricolati alla Facoltà di Scienze Statistiche nel 2002 abbandona il corso di studi, per quanto riguarda la generazione 2001, dopo il primo anno questa percentuale corrispondeva al 19%. Stranamente elevate sono le percentuali di abbandoni dopo un numero di esami maggiore o uguale a 3. Queste percentuali si differenziano molto rispetto alla generazione precedentemente studiata.

2.1.1. *Permanenza nel medesimo stato*

Osserviamo, anche per la generazione 2002, la permanenza degli studenti nel medesimo stato di partenza. Iniziamo con l'analizzare la sessione di luglio 2003 e osserviamo quanti studenti rimangono, col proseguire delle sessioni, a 0 esami, 1 esame, 2 esami.

Grafico 2.1. DISTRIBUZIONE PERCENTUALE DEGLI STUDENTI CHE ALLA PRIMA SESSIONE D'ESAME NON HANNO FATTO ALCUN ESAME E CHE SONO RIMASTI NEL MEDESIMO STADIO ALLE SESSIONI SUCCESSIVE, E DISTRIBUZIONE PERCENTUALE DI STUDENTI CHE HANNO ABBANDONATO LA FACOLTÀ DOPO IL PRIMO ANNO. (GENERAZIONE 2002)

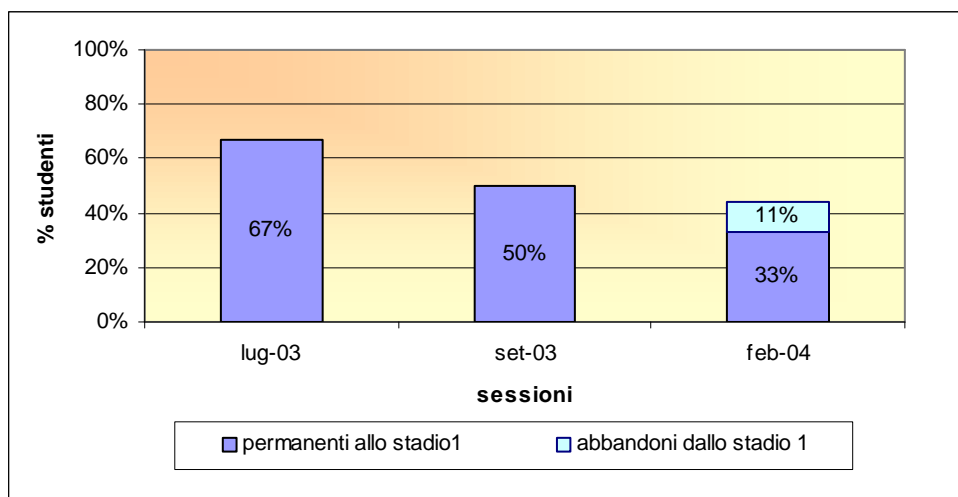


Coloro che sono rimasti a 0 esami a febbraio 2002 sono il 23% della popolazione, 98 su 100 di essi rimangono nella medesima situazione

ancora per un'altra sessione d'esame. Successivamente, l'8% decide di cambiare stato, all'inizio del secondo anno il 10% rimane nella medesima condizione, il 75% abbandona e solamente il 5% degli studenti fa almeno un esame in questa sessione. Facendo un confronto con la generazione 2001, si nota che inizialmente la percentuale di coloro che sono rimasti a 0 esami era più bassa (93% rispetto all'attuale 98%), ma che successivamente la situazione si inverte, per la coorte 2001 solamente l'11% di questi studenti passava ad un altro stato, per la coorte 2002, questa percentuale è pari al 15% con un tasso di abbandono però molto più alto 75% rispetto a 59%.

Osserviamo ora invece chi rimane nella condizione iniziale di un solo esame (Grafico 2.2).

Grafico 2.2. DISTRIBUZIONE PERCENTUALE DEGLI STUDENTI CHE ALLA PRIMA SESSIONE D'ESAME HANNO FATTO UN ESAME E CHE SONO RIMASTI NEL MEDESIMO STADIO ALLE SESSIONI SUCCESSIVE, E PERCENTUALE DI STUDENTI CHE HANNO ABBANDONATO LA FACOLTÀ DOPO IL PRIMO ANNO. (GENERAZIONE 2002)

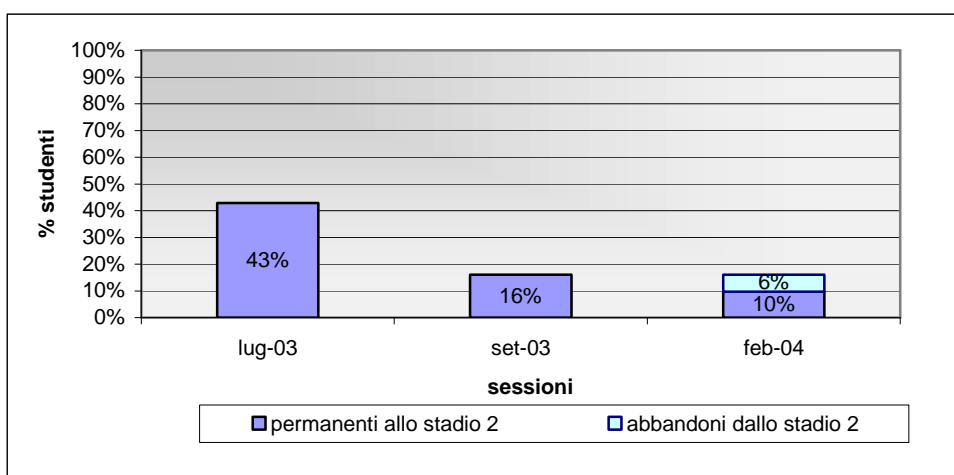


Anche in questo caso la percentuale dei permanenti nel medesimo stato è più alta rispetto alla generazione 2001. Per le due coorti partiamo dalla stessa frazione di studenti che alla prima sessione fanno un solo esame (7%). Mentre alla prima sessione estiva, per la generazione 2001, il 50% degli studenti procedeva con gli studi aggiungendo almeno un esame alla propria carriera universitaria, nel caso della generazione 2002 gli studenti

che cambiano stato sono il 33%. Il divario prosegue nelle sessioni successive, alla prima sessione del secondo anno notiamo che per la generazione 2002 il 56% delle persone avanza di stato, l'11% abbandona e il 33% rimane nella stessa posizione, nella generazione 2001 coloro che avevano cambiato stato erano l'80%.

Osserviamo infine la permanenza nel medesimo stato di coloro che partono a febbraio 2003 con 2 esami (Grafico 2.3).

Grafico 2.3. DISTRIBUZIONE PERCENTUALE DEGLI STUDENTI CHE ALLA PRIMA SESSIONE D'ESAME HANNO FATTO DUE ESAMI E CHE SONO RIMASTI NEL MEDESIMO STADIO ALLE SESSIONI SUCCESSIVE, E PERCENTUALE DI STUDENTI CHE HANNO ABBANDONATO LA FACOLTÀ DOPO IL PRIMO ANNO. (GENERAZIONE 2002)



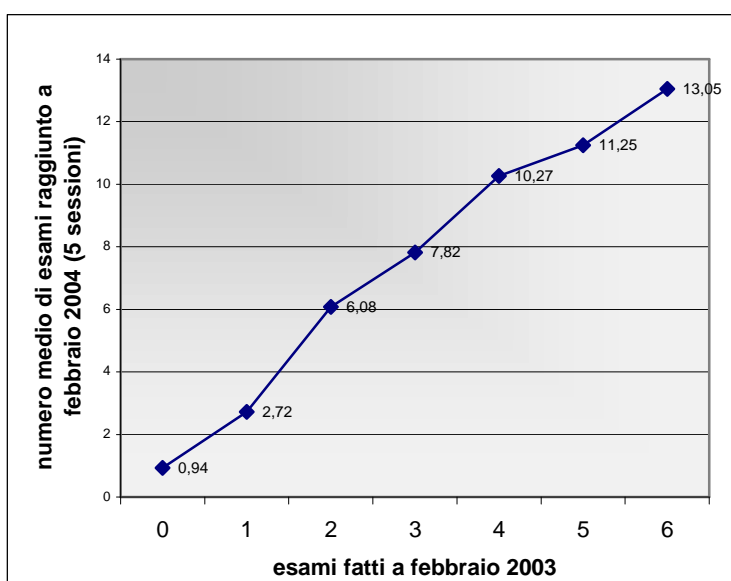
la percentuale degli studenti che rimangono a quota 2 esami a luglio 2003 cala notevolmente rispetto agli stati precedentemente studiati, questa percentuale si abbassa ancora col passare delle sessioni. Facendo un confronto con la generazione 2001 (Grafico 1.3), si osserva che ci sono stati più studenti che sono rimasti nella condizione di 2 esami anche la seconda sessione (53%), rispetto alla generazione 2002 (43%). La percentuale alla prima sessione del secondo anno poi si eguaglia, l'84% degli studenti che partono con un esame prosegue dopo il primo anno con almeno un esame in più.

2.1.2. Numero medio di esami a febbraio 2004

Osserviamo ora il numero medio di esami raggiunto dopo 5 sessioni, ossia dopo febbraio 2004, partendo dal numero di esami fatti a febbraio 2003. La spezzata cresce notevolmente al crescere del numero di esami fatti nella prima sessione. Chi inizia con 6 esami, ha la possibilità di arrivare a 13 esami in media a febbraio 2004, la differenza media non è molto ampia tra chi ha cominciato con 4, 5, 6 esami, il salto si ha negli altri stati, ossia chi inizia con pochi esami non riesce a recuperare nelle sessioni successive. In fianco al **GRAFICO 2.4** si può osservare il numero medio di esami raggiunto invece dalla generazione 2001 dopo la sessione di febbraio del secondo anno.

Grafico 2.4. NUMERO MEDIO DI ESAMI DATI NELLE CINQUE SESSIONI CHE VANNO DA FEBBRAIO 2003 A FEBBRAIO 2004 DAGLI STUDENTI DELLA GENERAZIONE 2002, CHE NON HANNO ABBANDONATO LA FACOLTÀ, PER NUMERO DI ESAMI FATTI NELLA PRIMA SESSIONE, E NUMERO MEDIO DI ESAMI RAGGIUNTO DALLA GENERAZIONE 2001 A FEBBRAIO 2003.

Generazione 2002



Generazione 2001

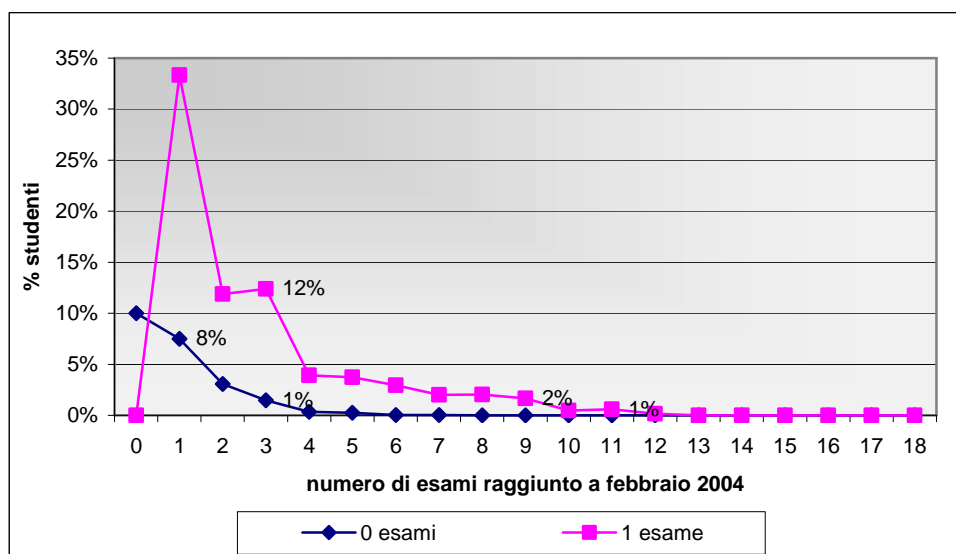
esami fatti a febbraio 2001	numero medio di esami raggiunto a febbraio 2003
0	1,00
1	4,03
2	6,77
3	9,88
4	11,87
5	13,92
6	14,94

Si nota una differenza in particolare per quanto riguarda coloro che iniziano con 1 esame: gli studenti della generazione 2001 sono stati in un certo senso più abili nel recuperare gli esami giungendo in media a 4 esami dopo 5 sessioni. Questo vale anche per il numero medio di esami raggiunto dagli studenti che si muovevano dagli altri stati. Dobbiamo però ricordare che gli esami della sessione di febbraio 2004 non sono stati registrati tutti dalla segreteria, perciò deve esserci una lieve distorsione che non permette di fare confronti adeguati.

2.1.3. *Distribuzione percentuale degli studenti rispetto al numero dei esami di febbraio 2002 e febbraio 2004*

Osserviamo nei Grafici seguenti come sono distribuiti gli studenti in base agli esami dati alla prima sessione d'esame (febbraio 2003) e al totale degli esami fatti fino a febbraio 2004 ossia in 5 sessioni.

Grafico 2.5. DISTRIBUZIONE PERCENTUALE DEGLI STUDENTI SECONDO IL NUMERO DI ESAMI RAGGIUNTO A FEBBRAIO 2004 MUOVENDO DA 0 E 1 ESAMI DI FEBBRAIO 2003. (GENERAZIONE 2002)

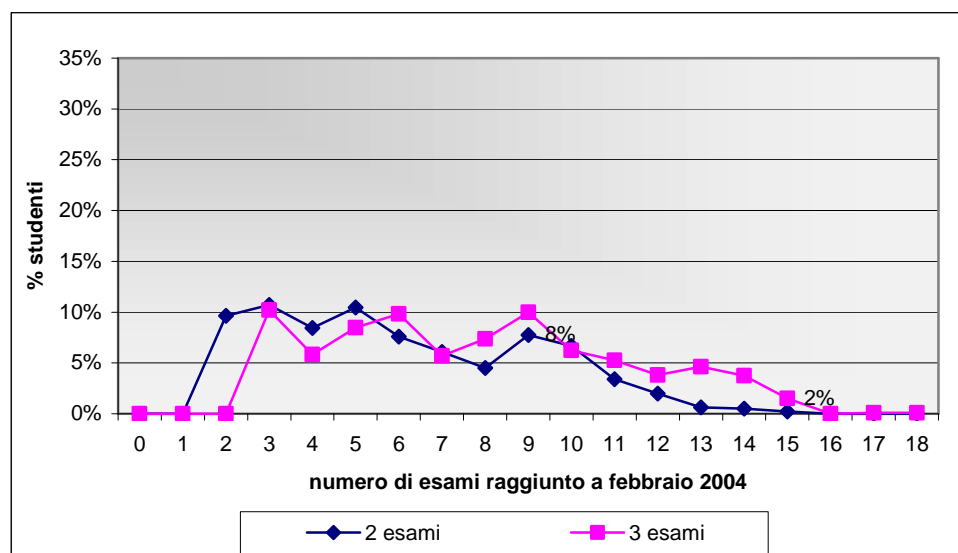


Per quanto riguarda coloro che iniziano con 0, 1 (Grafico 2.5) esame si nota la difficoltà a cambiare stato dopo sole 5 sessioni. La maggior parte di

coloro che iniziano con 0 esami e non abbandonano la Facoltà di Scienze Statistiche o rimangono nella medesima condizione, oppure riescono ad arrivare ad una massimo di 3 esami. La maggior parte di coloro che partono con 1 esame, rimane a quota un esame, una buona percentuale raggiunge in 5 sessioni 2 e 3 esami. Il resto degli studenti che non abbandona la Facoltà si distribuisce abbastanza equamente tra 4 e 9 esami, qualcuno riesce anche a raggiungere i 12 esami. La probabilità di recuperare gli esami non dati inizialmente e mettersi in regola rispetto alla agli esami da fare entro alla prima sessione del secondo anno è dell'1%.

Osserviamo nel Grafico 2.6 le spezzate riguardanti gli studenti che sono partiti nella prima sessione con 2 e 3 esami.

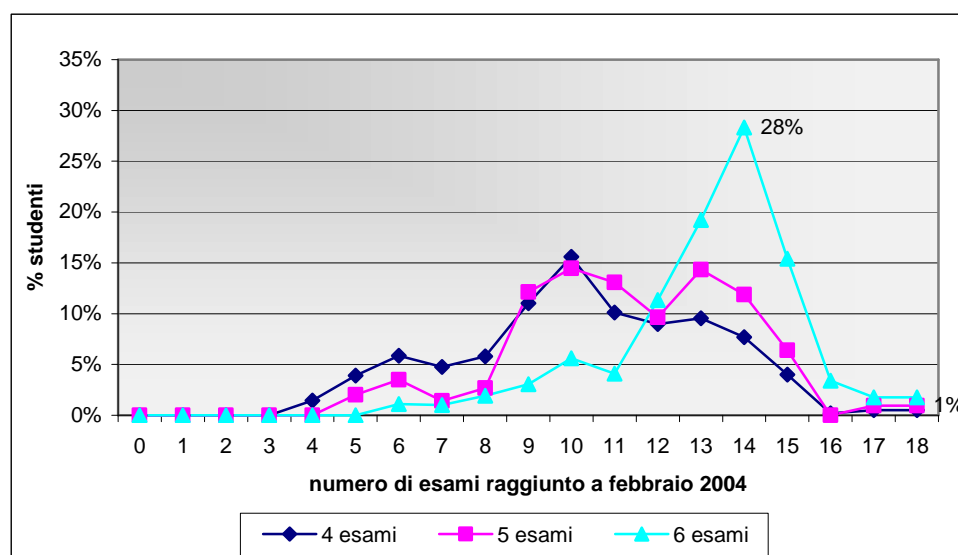
Grafico 2.6. DISTRIBUZIONE PERCENTUALE DEGLI STUDENTI SECONDO IL NUMERO DI ESAMI RAGGIUNTO A FEBBRAIO 2004 MUOVENDO DA 2 E 3 ESAMI FONDAMENTALI DI FEBBRAIO 2003. (GENERAZIONE 2002)



Si osserva che chi parte con 3 esami può arrivare a febbraio 2004 anche ad un totale di 15. Anche chi parte con 2 esami ha questa possibilità, ma con una probabilità molto più bassa. Gli studenti quasi si equidistribuiscono tra 3 e 9 esami totali a febbraio 2004.

Osserviamo ora coloro che partono con 4, 5, 6 esami. Com'era già successo per la coorte 2001 (Grafico 2.7) le spezzate si spostano sempre più a destra sull'asse delle ascisse, significa che una percentuale più alta di studenti riesce a fare più esami. Si nota un particolare picco per quanto riguarda gli studenti che partono con 6 esami alla sessione di febbraio 2003: ben il 28% riesce ad arrivare a 14 esami. Tutti gli studenti che partono con 4, 5, 6 esami hanno la stessa probabilità di raggiungere 17-18 esami in 5 sessioni. Il 15% sia di chi parte con 4 esami che con 5 esami arriva a febbraio 2003 con 10 esami.

Grafico 2.7. DISTRIBUZIONE PERCENTUALE DEGLI STUDENTI SECONDO IL NUMERO DI ESAMI RAGGIUNTO A FEBBRAIO 2004 MUOVENDO DA 4, 5, 6 ESAMI DI FEBBRAIO 2003. (GENERAZIONE 2002)



I grafici precedenti ci indicano quanto sia importante, per terminare entro i tempi la carriera universitari, fare un buon numero di esami alla prima sessione. Con buon numero di esami si intende un numero maggiore uguale a 4, indispensabile per chi vuole arrivare a laurearsi nei tempi previsti dal nuovo ordinamento.

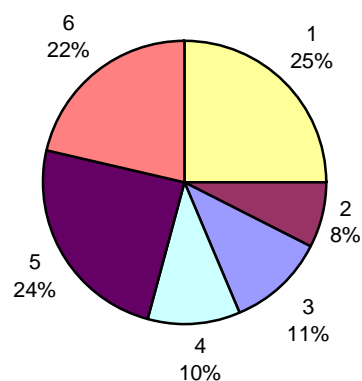
2.2. Esami fondamentali

Le medesime analisi sono state fatte prendendo in considerazione solamente gli esami fondamentali⁶.

Andiamo ad osservare inizialmente la percentuale di studenti che ha fatto 0,1,2,...,5 esami fondamentali alla prima sessione di febbraio 2003.

Tab 2.3 DISTRIBUZIONE PERCENTUALE DEGLI STUDENTI IMMATRICOLATI NEL 2002 RISPETTO AL NUMERO DI ESAMI FONDAMENTALI FATTI DURANTE LA PRIMA SESSIONE D'ESAME (FEBBRAIO 2003)

Esami fatti a febbraio 2002	% studenti
0	25%
1	8%
2	11%
3	10%
4	24%
5	22%
6	0%



Si osserva che la maggior percentuale di studenti fa 4 (24%) o 5 esami (22%), confrontando questi dati con la generazione 2001 si nota che in generale meno studenti (42%) della generazione 2002 aveva fatto più di 4 esami, ma nel complesso più studenti della coorte 2001 avevano fatto 5 esami (29%). Per quanto riguarda le altre percentuali si equivalgono se non per qualche punto di differenza.

⁶ Per osservare la distribuzione degli esami fondamentali nei vari anni di corso vedi paragrafo 1.2 della seconda parte

2.2.1. *Permanenza nel medesimo stato*

Osserviamo ora la permanenza allo stato di 0, 1, 2 esami fondamentali degli studenti della generazione 2002.

Nel **GRAFICO 2.8** osserviamo coloro che permangono a 0 esami fondamentali. La maggior parte degli studenti che si trovano in questa situazione tende ad abbandonare la Facoltà, com'era già stato osservato dalla **TABELLA 2.2** solamente l'11% degli studenti a febbraio 2004 ha fatto almeno un esame permettendogli l'uscita da questo stato. Com'era già stato notato per la generazione 2001 coloro che partono, non facendo alcun esame durante la prima sessione, tendono a rimanere nella medesima situazione o abbandonare il corso di studi. Anche per la generazione 2001 solamente l'11% degli studenti che si trovavano nello stadio 0 ha fatto almeno un esame.

Grafico 2.8. DISTRIBUZIONE PERCENTUALE DEGLI STUDENTI CHE ALLA PRIMA SESSIONE D'ESAME NON HANNO FATTO ALCUN ESAME FONDAMENTALE E CHE SONO RIMASTI NEL MEDESIMO STADIO ALLE SESSIONI SUCCESSIVE, E DISTRIBUZIONE PERCENTUALE DI STUDENTI CHE HANNO ABBANDONATO LA FACOLTÀ DOPO IL PRIMO ANNO. (GENERAZIONE 2002)

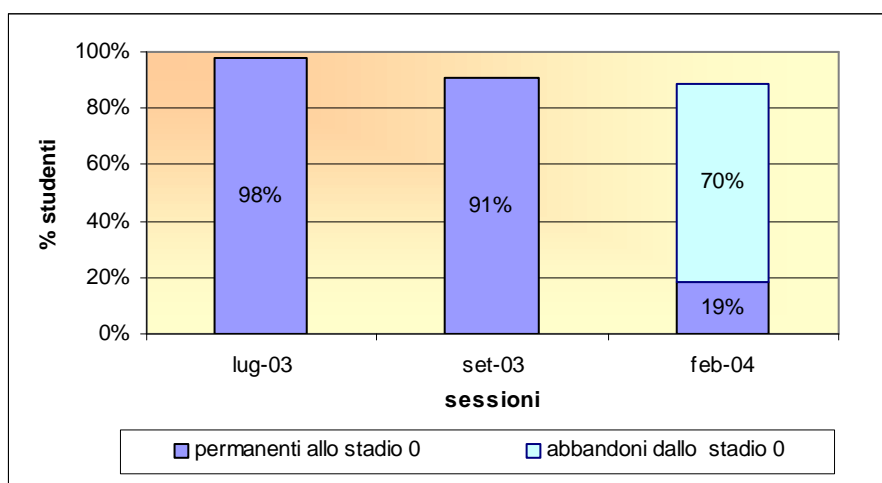
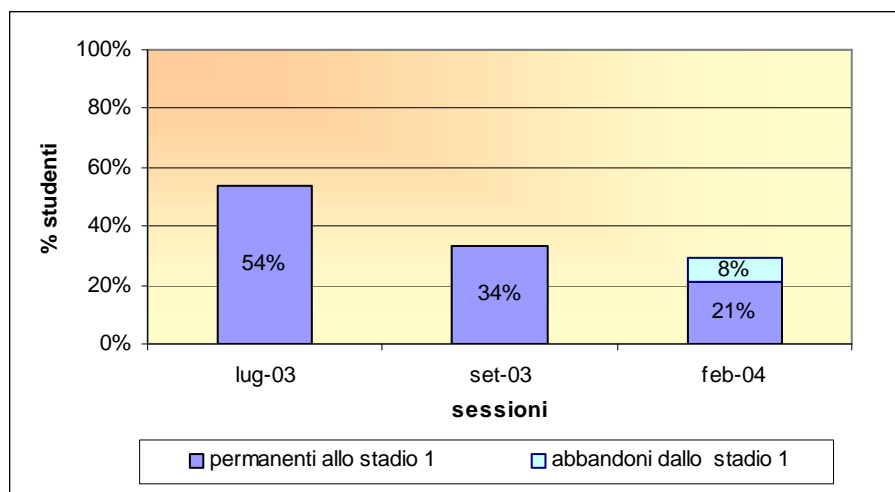


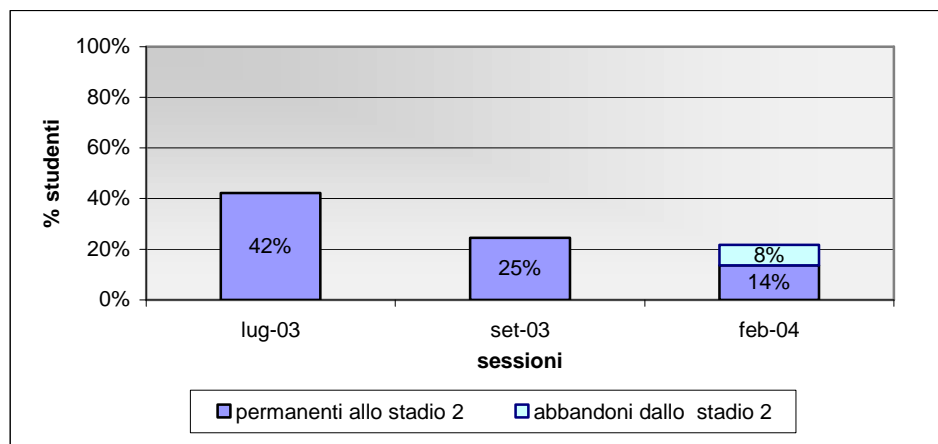
Grafico 2.9. DISTRIBUZIONE PERCENTUALE DEGLI STUDENTI CHE ALLA PRIMA SESSIONE D'ESAME HANNO FATTO UN ESAME FONDAMENTALE E CHE SONO RIMASTI NEL MEDESIMO STADIO ALLE SESSIONI SUCCESSIVE, E DISTRIBUZIONE PERCENTUALE DI STUDENTI CHE HANNO ABBANDONATO LA FACOLTÀ DOPO IL PRIMO ANNO. (GENERAZIONE 2002)



Osserviamo ora coloro che invece rimangono al variare delle sessioni sempre nel medesimo stato di un esame (GRAFICO 2.9). Alla seconda sessione troviamo che il 54% degli studenti rimane ancora con un solo esame nel proprio curriculum universitario. Per la generazione 2001 questa percentuale corrispondeva a 71%. Si nota perciò un netto miglioramento, 20 persone su 100 in più rispetto alla generazione 2001 fanno almeno un esame nella seconda sessione del primo anno. Proseguendo nelle sessioni, invece, le percentuali di una e dell'altra generazione tendono ad eguagliarsi, arrivando alla sessione di febbraio del secondo anno con il 20% delle persone che rimangono ad un esame e circa il 10% che abbandona la Facoltà⁷.

⁷ ricordiamo che anche la percentuale degli studenti che partiva con un solo esame della generazione 2002 (7%) corrispondeva alla percentuale della generazione 2001 (8%).

Grafico 2.10. DISTRIBUZIONE PERCENTUALE DEGLI STUDENTI CHE ALLA PRIMA SESSIONE D'ESAME NON HANNO FATTO DUE ESAMI FONDAMENTALI E CHE SONO RIMASTI NEL MEDESIMO STADIO ALLE SESSIONI SUCCESSIVE, E DISTRIBUZIONE PERCENTUALE DI STUDENTI CHE HANNO ABBANDONATO LA FACOLTÀ DOPO IL PRIMO ANNO. (GENERAZIONE 2002)



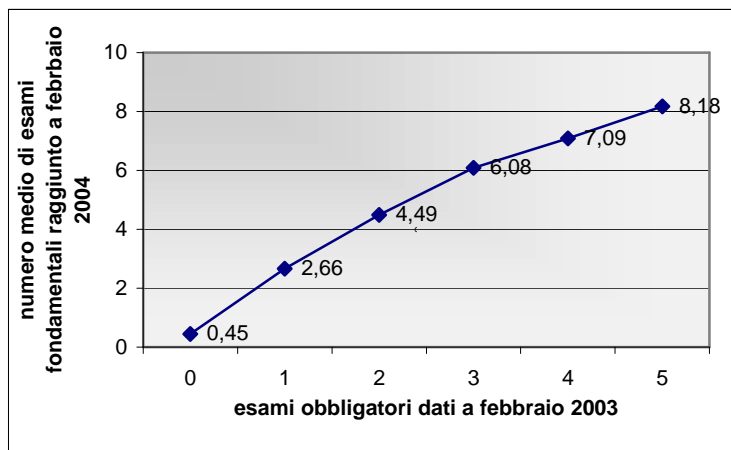
Osserviamo la permanenza degli studenti della generazione 2002 allo stadio corrispondente a due esami (GRAFICO 2.10). Anche in questo caso c'è un miglioramento per quanto riguarda la generazione 2002, una minor percentuale rispetto alla generazione 2001 rimane a 2 esami⁸. Successivamente come nel caso precedente gli studenti che rimangono nel medesimo stadio, che abbandonano e che avanzano negli stati si assestano sulle stesse percentuali. Per quanto riguarda dunque la permanenza negli stati 0, 1, 2 rispetto ai soli esami fondamentali, si nota un miglioramento iniziale della generazione genuina 2002, che però non si mantiene nelle sessioni d'esame successive. C'è sempre una percentuale di studenti che tende a rimanere nel medesimo stadio col passare delle sessioni.

⁸ Per la generazione 2001 la percentuale di studenti che rimanevano a 2 esami anche durante la sessione di luglio del primo anno corrisponde a 63%.

2.2.2. *Numero medio di esami fondamentali a febbraio 2004*

Grafico 2.11. NUMERO MEDIO DI ESAMI DATI NELLE SETTE SESSIONI CHE VANNO DA FEBBRAIO 2003 A FEBBRAIO 2004 DAGLI STUDENTI DELLA GENERAZIONE 2002, CHE NON HANNO ABBANDONATO LA FACOLTÀ, PER NUMERO DI ESAMI FATTI NELLA PRIMA SESSIONE, E NUMERO MEDIO DI ESAMI FONDAMENTALI AL PRIMO ANNO DALLA GENERAZIONE 2001.

Generazione 2002



Generazione 2001

esami fatti a febbraio 2001	numero medio di esami fondamentali raggiunto a febbraio 2003
0	0,61
1	2,32
2	3,99
3	5,83
4	7,54
5	8,89

Osserviamo ora il numero medio di esami raggiunto dagli studenti della generazione 2002 a febbraio 2004 in base agli esami fatti a febbraio 2003 (GRAFICO 2.11). Come è già stato notato in ogni analisi precedente al crescere del numero di esami iniziali, cresce anche il numero medio di esami raggiunto all'ultima sessione studiata. Nella tabella accanto al grafico si può anche osservare anche il numero medio di esami raggiunto dalla generazione 2001 dopo la prima sessione del secondo anno (febbraio 2003). Si nota che in generale gli studenti appartenenti alla generazione 2002 che partono con 1, 2, 3 esami fondamentali riescono a farne di più rispetto a quelli della generazione 2001, mentre l'inverso accade per coloro che partono alla prima sessione con 0, 4, 5 esami fondamentali. Sembra che per la generazione 2001 ci siano meno studenti che si impegnano, ma coloro che lo fanno hanno più successo degli studenti della generazione 2002, dove c'è un maggior numero di studenti che si impegnano, ma con minor successo.

2.2.3. *Distribuzione percentuale degli studenti rispetto al numero dei esami fondamentali di febbraio 2003 e febbraio 2004*

Osserviamo ora la distribuzione percentuale degli studenti rispetto al numero di esami fondamentali raggiunto a febbraio 2004 muovendo dalla condizione di partenza di febbraio 2003. Dal **GRAFICO 2.12** si osserva che il 3% degli studenti che iniziano con 1 esame fondamentale in prima sessione riescono entro febbraio 2004 a raggiungere la quota di 6 esami fondamentali, non riescono perciò neppure a finire gli esami fondamentali del primo anno che sono 8. Il 20% degli studenti che partono con un esame rimane nella medesima condizione fino alla sessione di febbraio 2004. Chi parte non facendo alcun esame durante la sessione di febbraio 2002 riesce al massimo a raggiungere un esame in 5 sessioni.

Grafico 2.12. DISTRIBUZIONE PERCENTUALE DEGLI STUDENTI SECONDO IL NUMERO DI ESAMI FONDAMENTALI RAGGIUNTO A FEBBRAIO 2004 MUOVENDO DA 0 E 1 ESAME ESAMI DI FEBBRAIO 2003. (GENERAZIONE 2002)

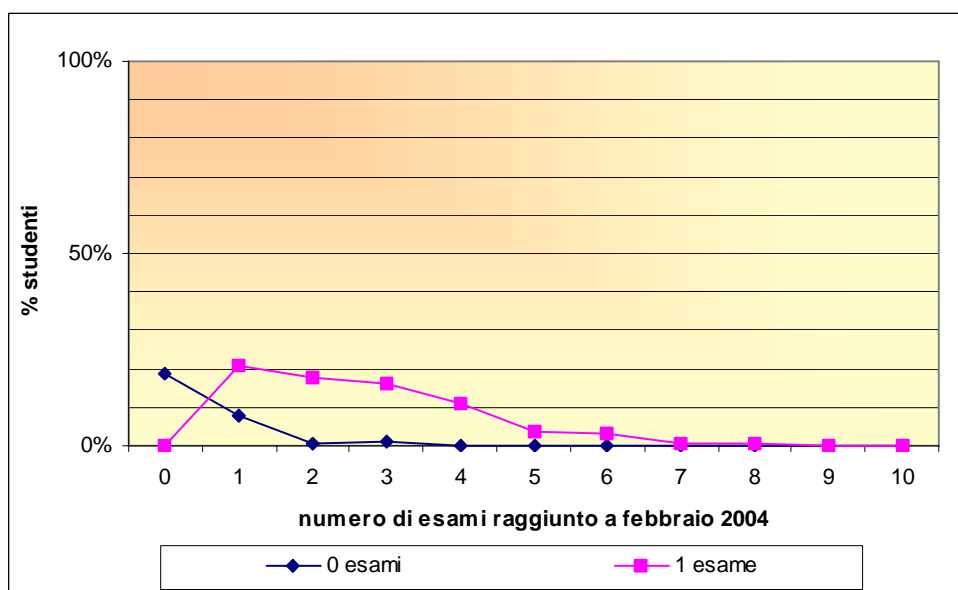
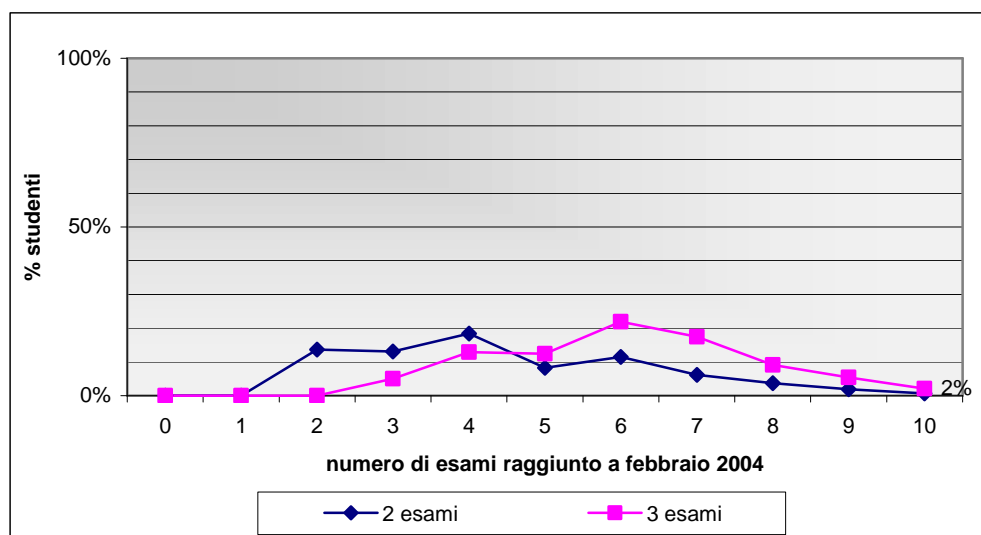


Grafico 2.13. DISTRIBUZIONE PERCENTUALE DEGLI STUDENTI SECONDO IL NUMERO DI ESAMI FONDAMENTALI RAGGIUNTO A FEBBRAIO 2004 MUOVENDO DA 2 E 3 ESAMI FONDAMENTALI DI FEBBRAIO 2003. (GENERAZIONE2002)

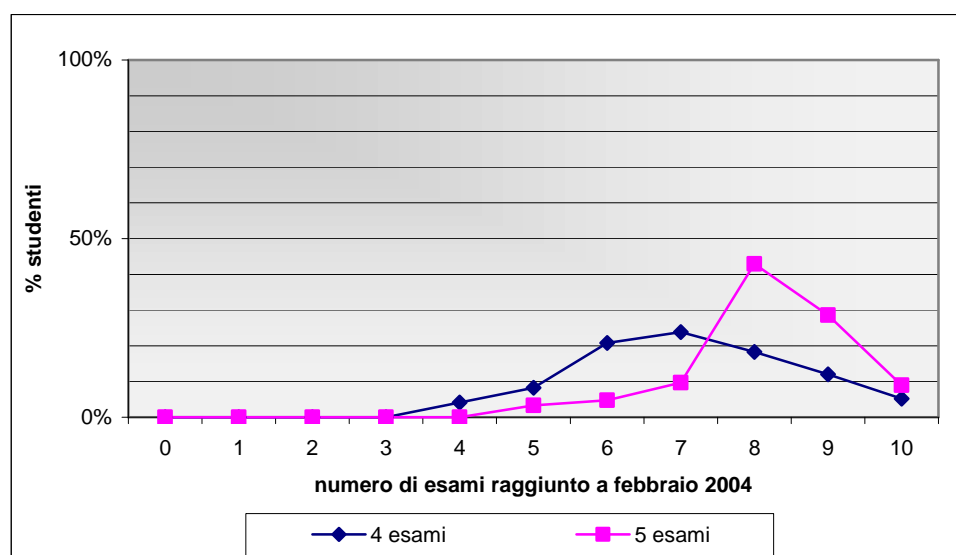


La situazione cambia notevolmente osservando coloro che partono con 2, 3 esami fondamentali a febbraio 2003 (Grafico 2.13). Il 2% di essi ha la possibilità di concludere gli esami regolarmente in quanto a tempo (10 esami in 5 sessioni). La maggior parte degli studenti però si ferma ben prima. Si nota in particolare la differenza fra coloro che sono partiti con 2 esami fondamentali e coloro che sono partiti con 3: è evidente come la percentuale più alta di coloro che partono con 3 esami sia spostata a destra sull'asse delle ascisse rispetto a quella corrispondente di coloro che partono con 2 esami fondamentali.

Se osserviamo infine coloro che partono con 4 o 5 esami fondamentali alla prima sessione di febbraio 2003 (Grafico 2.14), ci accorgiamo che la maggior parte degli studenti arriva almeno a quota 7 esami, quasi il 50% di coloro che iniziano con 5 esami fondamentali, arriva almeno a 8 e una buona

percentuale riesce a concludere gli esami obbligatori, questa percentuale è simile per chi parte con 4 o 5 esami (circa 9%).

Grafico 2.14. DISTRIBUZIONE PERCENTUALE DEGLI STUDENTI SECONDO IL NUMERO DI ESAMI FONDAMENTALI RAGGIUNTO A FEBBRAIO 2004 MUOVENDO DA 4 E 5 ESAMI FONDAMENTALI DI FEBBRAIO 2002. (GENERAZIONE 2002)



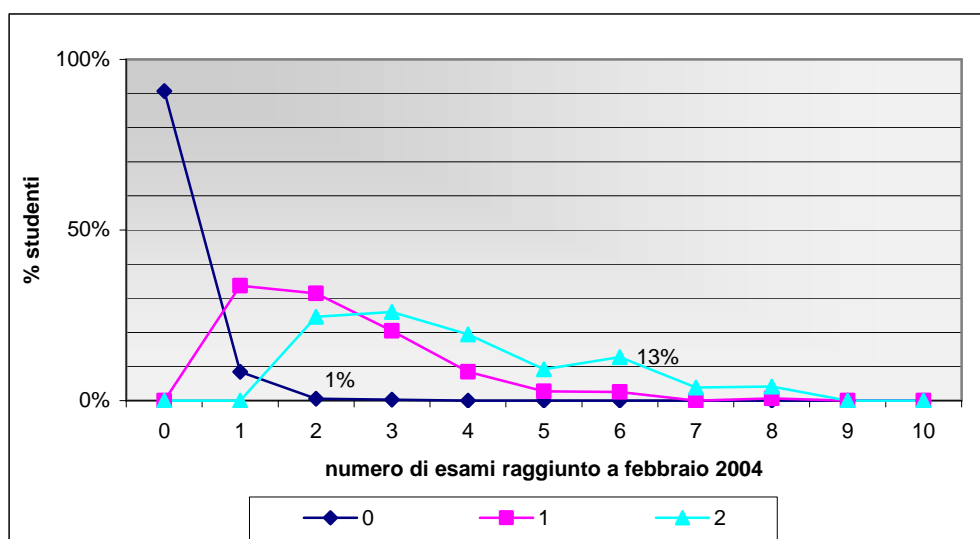
2.2.4. *Esami fondamentali del primo anno*

Osserviamo quanti esami fondamentali riescono a fare gli studenti entro il primo anno, questo comporta una sessione in meno rispetto all'analisi appena osservata, ma in questo modo potremmo fare un confronto con la generazione 2001 senza particolari distorsioni causate dalla non registrazione di alcuni esami da parte della segreteria.

L'andamento delle spezzate del GRAFICO 2.15 è molto simile a quello del GRAFICO 1.15 (I capitolo seconda parte). Le differenze più marcate si notano per coloro che sono partiti alla prima sessione con un esame fondamentale, i risultati degli studenti della generazione 2002 sembrano meno soddisfacenti, ossia una percentuale maggiore ha fatto un numero minore di esami. Migliori invece sembrano i risultati della generazione

2002 per quanto riguarda coloro che sono partiti con nessun esame fondamentale e con 2 esami fondamentali. Il 13% degli studenti riescono a raggiungere i 6 esami, contro il 5% degli studenti della generazione 2001. Quasi il 10% degli studenti che iniziano il corso di studi non facendo alcun esame fondamentale della generazione 2002 cambiano stadio giungendo almeno a fare 1 esame. Solamente il 6% dello stesso tipo di studenti della generazione 2001 cambia stato avanzando, ma il 3% arriva a fare 2 esami fondamentali.

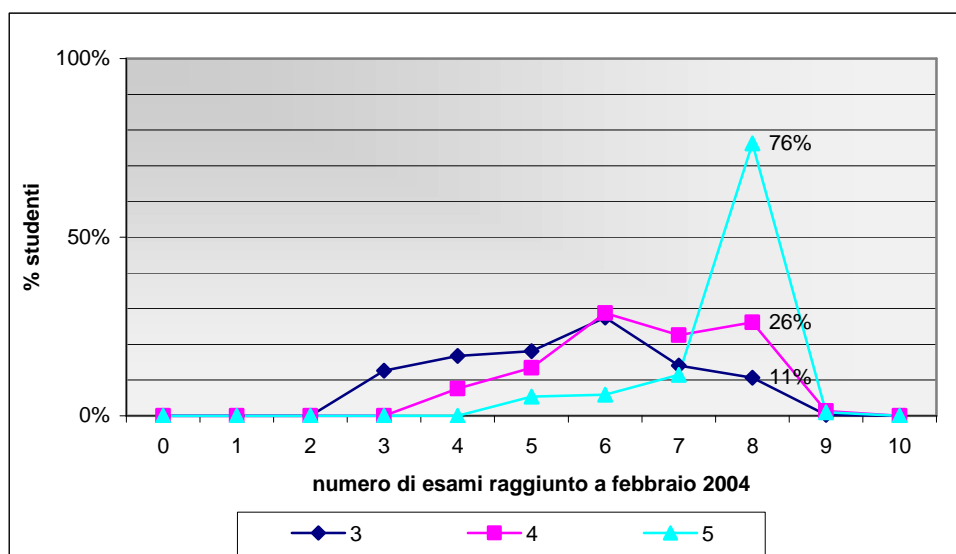
Grafico 2.15. DISTRIBUZIONE PERCENTUALE DEGLI STUDENTI SECONDO IL NUMERO DI ESAMI FONDAMENTALI RAGGIUNTO A SETTEMBRE 2003 MUOVENDO DA 0, 1, 2 ESAMI DI FEBBRAIO 2003. (GENERAZIONE 2002)



Un miglioramento degli studenti della generazione 2002 si nota anche per coloro che partono con 3 e 5 esami. La maggior parte di coloro che partono con 3 esami fondamentali riesce a farne almeno 6 entro settembre 2003 e l'11% riesce a concludere gli esami del primo anno, gli studenti della generazione 2001 invece arrivano per lo più a 5 esami fondamentali e solamente l'8% conclude gli esami obbligatori del primo anno (GRAFICO 1.15). Un lieve peggioramento si nota

invece per coloro che partono con 4 esami della generazione 2002, solamente il 26% conclude gli esami fondamentali (contro il 32% della generazione 2001).

Grafico 2.16. DISTRIBUZIONE PERCENTUALE DEGLI STUDENTI SECONDO IL NUMERO DI ESAMI FONDAMENTALI RAGGIUNTO A SETTEMBRE 2003 MUOVENDO DA 3, 4, 5 ESAMI DI FEBBRAIO 2003. (GENERAZIONE 2002)



Circa la stessa quantità di studenti supera la soglia di 6 esami, ma la il 65% degli studenti della generazione 2001 partiti supera la soglia anche dei 7 esami fondamentali contro 49% della generazione 2002.

CONCLUSIONI

Giunti al termine dell'analisi, possiamo pervenire ad alcune conclusioni. Il numero di iscritti a Scienze Statistiche tende mediamente a crescere negli anni, resta comunque un numero ristretto. All'interno dei diversi Corsi di Laurea però, si notano delle differenze: Statistica e Gestione delle Imprese è il Corso di Laurea con più iscritti e, mediamente, essi riescono ad acquisire più crediti nel susseguirsi delle sessioni. Il numero di iscritti agli altri due Corsi di Laurea (STI e SEF) è inferiore a SGI e si alterna tra i due corsi. Il corso di SEF si è dimostrato per la generazione 2001 e 2002 il Corso di Laurea con maggior numero di abbandoni e minor numero medio di crediti acquisiti per sessione, per la generazione 2003 invece, un'alta percentuale di immatricolati a SEF partecipa alla sessione d'esame di febbraio 2004 ottenendo un buon numero di crediti. La prima sessione d'esame è fondamentale, in quanto uno studente che in tale sessione fa un buon numero di esami, riesce facilmente a mantenersi regolare negli studi. Questa ipotesi è confermata sia dalla generazione 2001 che dalla generazione 2002. In particolare per gli esami fondamentali è importante mantenere una certa media di esami dati alla sessione, si rischia altrimenti di rimanere nello stesso stato (stessa quantità di esami) per molto tempo avvantaggiandosi solamente con gli altri esami.

In generale, gli studenti tendono a sfruttare di più le sessioni di febbraio e luglio ed in particolare quelle del secondo anno, poiché durante il primo fanno solo gli esami obbligatori che sono in piano.

Ad uno studente che si immatricola per la prima volta bisognerebbe consigliare di fare gli esami durante la sessione che c'è al termine del corso e di non lasciare indietro gli esami fondamentali che potrebbero trasformarsi in un vero macigno da trascinare. Avere un buon slancio iniziale permette allo studente di concludere in tempi regolari gli esami della laurea triennale e magari di darne anche qualcuno in più anche in sole sette sessioni (considerando febbraio, luglio e settembre).